

Międzynarodowy Rezerwat Biosfery „Karpaty Wschodnie”

Informator



Połonina Wetlińska (C.Ć.)



Ustrzyki Górne 2017



Bieszczadzki Park Narodowy (B.Ć.)

Wydawca:

Bieszczadzki Park Narodowy
Ustrzyki Górne 19, 38-713 Lutowska
tel./fax. 13 461 06 50, 13 461 06 10
e-mail: dyrekcja@bdpn.pl
www.bdpn.pl

Teksty: Stanisław Kucharzyk, Grażyna Holly, Iveta Buraľová, Miroslav Buraľ, Marián Gič, Oksana Maryskevych
Konsultacja części ukraińskiej – Użański Park Narodowy

Fotografie: Emilia Baraniewicz (E.B.), Iveta Buraľová (I.B.), Miroslav Buraľ (M.B.), Barbara Ćwikowska (B.Ć.), Cezary Ćwikowski (C.Ć.), Tomasz Demko (T.D.), Pavol Gič (P.G.), Grażyna Holly (G.H.), Stanisław Kucharzyk (S.K.), Milan Piroš (M.P.), Pavol Rapavý (P.R.).

Projekt graficzny i skład: Diana Kruszelnicka

Korekta: Barbara Ćwikowska

© *Bieszczadzki Park Narodowy 2017, Wydanie I*

ISBN 978-83-88505-68-3

Realizacja:

Wydawnictwo Kartograficzne Compass
30-084 Kraków, ul. Podchorążych 3
tel./fax 12 626 14 36
e-mail: biuro@compass.krakow.pl
www.compass.krakow.pl



Bieszczadzki
Park Narodowy

Idea rezerwatów biosfery powstała w wyniku realizacji programu badawczego UNESCO „Człowiek i Biosfera” – „The Man and the Biosphere” (MaB). Celem tego szerokiego programu, zapoczątkowanego w 1971 roku, jest rozwiązanie czterech głównych problemów ludzkości przełomu wieków: wzrostu populacji, ograniczonych zasobów, zniszczonego środowiska, jakości i godności życia. Plan ten obejmuje zarówno szeroko rozumiane treści przyrodniczo-ekologiczne, jak również kwestie społeczne. Stawia przed naukowcami zadanie stworzenia „lepszego równowagi i nowej harmonii pomiędzy człowiekiem i przyrodą”. Jednym z podstawowych zadań programu jest zachowanie obszarów nieprzekształconych lub mało zmienionych przez człowieka i zabezpieczenie znajdującego się w nich bogactwa roślin i zwierząt. W celu realizacji tych założeń powstała sieć Międzynarodowych Rezerwatów Biosfery. W 1983 r. na I Światowym Kongresie Biosfery zadania tych rezerwatów znacznie rozszerzono. Rezerваты mają swój wkład w tworzeniu podstaw harmonijnego korzystania z dóbr naszej planety. Służą także jako ośrodki edukacji w zakresie podstawowej wiedzy ekologicznej i praktycznych dokonań w sferze ochrony przyrody oraz zrównoważonej gospodarki. Istotne miejsce mają w tym programie funkcje socjalne, kulturalne i ekonomiczne. Do 2017 roku w 120 krajach reprezentujących wszystkie kontynenty (oprócz Antarktydy) powstało 669 takich obiektów. W Polsce istnieje obecnie 10 rezerwatów biosfery, a kolejnych 5 jest w trakcie powstawania.

Organizacja rezerwatu biosfery nie jest ujęta w sztywne ramy, wielokrotnie podkreślano możliwości wyboru różnych dróg w zależności od prawodawstwa, tradycji i stopnia rozwoju poszczególnych krajów. Przyjęta ogólna idea opiera się na strefowaniu użytkowania. Część wewnętrzna – o charakterze naturalnym pozostaje bez ingerencji człowieka, w strefie drugiej (buforowej) działalność ogranicza się tylko do zabiegów na rzecz ochrony wnętrza, w strefie trzeciej (przejściowej) ma miejsce wypracowywanie modelu gospodarki zapewniającej „trwałość użytkowania” ekosystemów (tzw. zrównoważony rozwój).

W Europie podstawowym problemem na styku człowiek i biosfera jest często silna presja człowieka na atrakcyjne turystycznie obszary rezerwatów biosfery. Inne jest znaczenie funkcjonowania rezerwatów biosfery w krajach afrykańskich, gdzie często wdrożeniowe badania pozwalają nie tylko na ochronę bioróżnorodności, ale zapewniają też byt okolicznym mieszkańcom, np. poprzez tworzenie studni artezyjskich. Można powiedzieć, że w biedniejszych regionach świata działania w zakresie programu UNESCO MaB wspierają niejednokrotnie zadania przynależne administracji państwowej.

Funkcjonujące w Polsce rezerваты biosfery wypełniają większość z zadań stawianych przez MaB w dziedzinie badań naukowych i w zakresie ochrony różnorodności biologicznej. Tereny te spełniają również różnorodne funkcje dydaktyczne, poprzez muzea i ścieżki przyrodnicze, a także rozmaite programy edukacyjne.

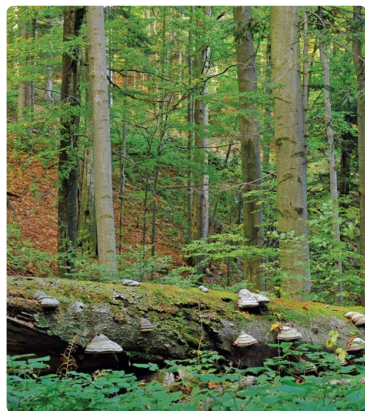
Zarys tworzenia, cele i główne walory



Widok z Rabiej Skały na południowy wschód (C.Ć.)

Międzynarodowy Rezerwat Biosfery „Karpaty Wschodnie” obejmuje zachodni kraniec Karpat Wschodnich, położony na terenie trzech państw: Słowacji, Polski i Ukrainy. Pod względem geograficznym leży on na terenie Bieszczadów Zachodnich, których południowa część nosi nazwę Bukowskie Wierchy. Dzięki przygranicznemu położeniu, presja antropogeniczna była tu mniejsza niż w innych częściach Karpat, co wpłynęło na zachowanie fragmentów ekosystemów o charakterze pierwotnym. W części polskiej, jak również słowackiej, zaszczości historyczne spowodowały dodatkowo wtórne unaturalnienie tego obszaru.

Przyrodnicy po trzech stronach granicy od dawna dostrzegali potrzebę ochrony szczególnych wartości przyrodniczych tego obszaru. Początkowo były to jednak działania ograniczone do terytorium poszczególnych państw. Pierwszy rezerwat „Stużica – Jasan” został utworzony przez Węgierski Zarząd Leśny już w 1908 roku (lub 1912), na stokach góry Kremenaros (obecnie ukraińska część MRB). W okresie międzywojennym, dzięki staraniom prof. Aloisa Zlatníka, władze Czechosłowacji powiększyły rezerwat do 560 ha, nadając mu nazwę „Stużice Nova” („Stużice Rafka”). Po stronie polskiej pierwszym obiektem chronionym na tym terenie był rezerwat powołany w 1935 roku dla ochrony stanowiska cisa w miejscowości Bystre (obecnie rezerwat „Cisy na Górze Jawor”).



Starodrzew w Rezerwacie Stużica (C.Ć.)

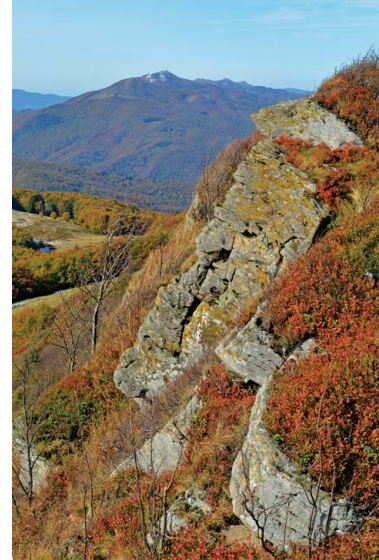
Idea powołania międzynarodowego rezerwatu, który chroniłby najcenniejsze fragmenty tej części Karpat, po raz pierwszy pojawiła się już przed kilkudziesięciu laty. W 1925 roku strona czechosłowacka zaproponowała utworzenie w rejonie Rawki polsko-czechosłowackiego rezerwatu przyrody. Propozycja ta doczekała się realizacji dopiero siedemdziesiąt lat później, chociaż starania rozpoczęto już w końcu lat sześćdziesiątych. Powstały w 1992 roku polsko-słowacki, a od 1998 roku trójstronny polsko-słowacko-ukraiński Międzynarodowy Rezerwat

Biosfery „Karpaty Wschodnie” obejmuje obecnie:

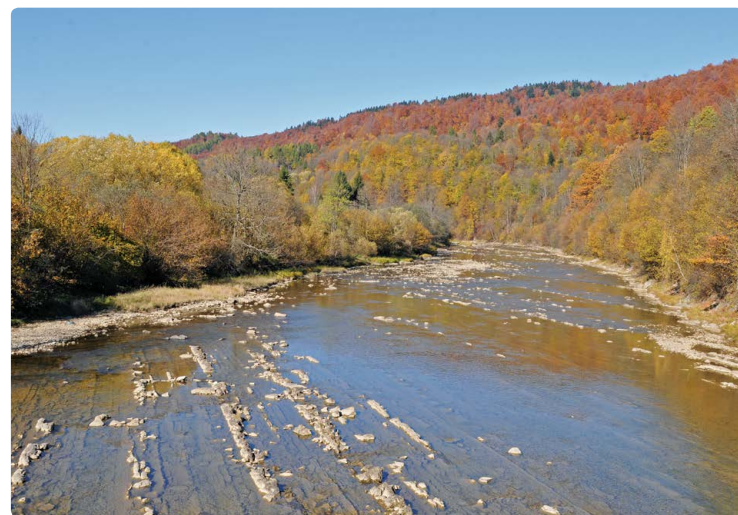
- po stronie polskiej: Bieszczadzki Park Narodowy wraz z sąsiadującymi obszarami parków krajobrazowych: Ciśniańsko-Wetlińskim i Doliny Sanu (razem 108 934 ha);
- po stronie słowackiej: Park Narodowy Potoniny wraz z otuliną (razem 40 778 ha);
- po stronie ukraińskiej: Użański Park Narodowy i Nadsański Regionalny Park Krajobrazowy (razem 58 587 ha).

W latach 1992–1996 opracowano wspólną strategię strefowania ochronnego, wytyczoną zgodnie z zasadami programu UNESCO Człowiek i Biosfera (MaB):

- Strefa wewnętrzna** – zajmuje ok. 14% powierzchni całego MRB „KW”. Pokrywa się ona z obszarami ochrony ścisłej w trzech parkach narodowych i kilkoma rezerwatami. Jej najważniejszą funkcją jest ochrona naturalnych zasobów i procesów przyrodniczych.
- Strefa buforowa** służy realizacji różnych form ochrony aktywnej, jak np. ochrona ekosystemów półnaturalnych, przebudowa sztucznych drzewostanów w celu ich unaturalnienia, itp. Strefa ta zajmuje ok. 16% MRB „KW”.
- Strefa przejściowa** zajmuje ok. 70% powierzchni MRB „KW”. Jest to obszar o dużych walorach przyrodniczych, gdzie dopuszcza się ekstensywne gospodarowanie człowiekiem, oparte na zasadach zrównoważonego rozwoju. Działalność człowieka w strefie przejściowej w żadnym wypadku nie powinna degradować przyrody, a tym bardziej nie powinna negatywnie wpływać na strefę wewnętrzną i buforową.



Widok z Bukowego Berda na Potoninę Caryńską (C.Ć.)



Park Krajobrazowy Doliny Sanu (C.Ć.)

Charakterystyka poszczególnych obszarów chronionych wchodzących w skład MRB „Karpaty Wschodnie”



Malownicze tereny dawnej wsi Tarnawa Niżna (C.Ć.)

Po polskiej stronie, najcenniejsze pod względem przyrodniczym obszary chroni **Bieszczadzki Park Narodowy**, tworzący strefę centralną i buforową.

Starania o utworzenie BdPN rozpoczęły się w latach 50. kiedy to Bieszczady stały się obiektem zainteresowania przyrodników i naukowców. Park utworzono Rozporządzeniem Rady Ministrów z dnia 4 VIII 1973 roku, dla ochrony jedynej w powojennych granicach Polski, fragmentu przyrody Karpat Wschodnich. Obejmował początkowo zwarty obszar wyższych partii masywu Tarnicy i Halicza oraz szczyty Połoniny Caryńskiej (5 582,02 ha). Nie znalazła się w Parku charakterystyczna dla Bieszczadów „krajina dolin” ani żadna z osobliwych dolin przełomowych. Poza Parkiem znalazły się też najwartościowsze ostoje zwierzyzny puszczańskie.

W 1989 r. powiększono BdPN do 15 710,2 ha, a w 1991 r. uzyskał powierzchnię 27 064 ha, z czego ok. 70% objęto ochroną ścisłą. W 1996 roku powierzchnia uległa nieznacznemu zwiększeniu w efekcie przyłączenia obszarów dawnych wsi: Beniowa, Bukowiec oraz Caryńskie. W 1999 roku włączone zostały nieleśne obszary dawnych wsi: Dzwiniacz Górny, Tarnawa Niżna, Tarnawa Wyżna, Sokoliki. Powierzchnia Bieszczadzkiego Parku Narodowego wynosi aktualnie 29 201,06 ha. Ekosystemy leśne zajmują 25 019,68 ha, połoniny 1 821,41 ha zaś pozostałe ekosystemy nieleśne 2 115,18 ha, grunty pod wodami (rzeki i potoki) 78,01 ha, grunty zabudowane, drogi i inne – 166,77 ha. Położony jest na terenie województwa podkarpackiego, na obszarze dwóch powiatów – leskiego i bieszczadzkiego oraz trzech gmin: Lutowiska, Cisna i Czarna. Teren Parku należy do najślabiej zaludnionych w Polsce, mieszka tu na stałe mniej niż 200 osób.

Do wyjątkowych walorów Parku należą:

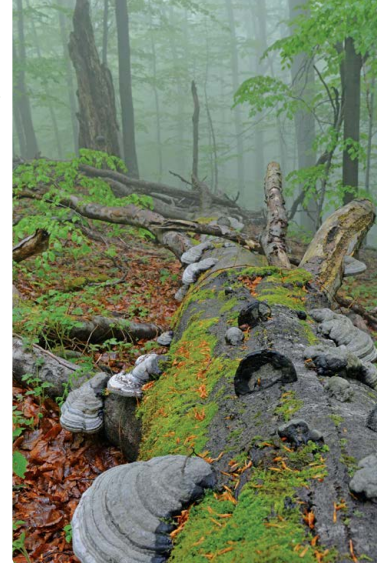
- typowy dla tych gór krajobraz, z charakterystycznym układem pięter roślinno-klimatycznych;
- naturalne biocenozy puszczańskie z fauną dużych ssaków roślinożernych i drapieżnych oraz licznymi populacjami drapieżnych ptaków i sów;
- połoniny rozciągające się ponad górną granicą lasu, z cennymi zbiorowiskami i florą o subalpejskim i wschodniokarpackim charakterze;
- malownicze doliny po dawnych wsiach, zwane „krajina dolin”, z torfowiskami wysokimi i półnaturalnymi łąkami, pastwiskami, ziótorólami i szuwarami;
- bogata fauna zwierząt bezkręgowych z licznymi endemitami wschodnio-południowokarpacko-bałkańskimi.

Ciśniańsko-Wetliński Park

Krajobrazowy o powierzchni 51 013,75 ha, utworzony został w 1992 roku. Park położony jest na terenie pięciu gmin: Cisna, Baligród, Komańcza, Zagórz i Solina, w powiatach leskim i sanockim województwa podkarpackiego. Gęstość zaludnienia jest również niewielka i wynosi 6 osób na km². Park chroni charakterystyczny krajobraz równoległych pasm górskich, przetomowe odcinki Wetliny i Solinki, progi skalne na tych rzekach oraz inne interesujące formy ukształtowania powierzchni (gotoborze, jeziorka osuwiskowe). Ważnym elementem podlegającym ochronie są pozostałości dawnych wsi i inne obiekty zabytkowe (cmentarze wojenne, kolejka leśna). Obszar Parku cechuje się dużą lesistością (około 83%). Przeważającym zbiorowiskiem leśnym jest buczyna karpacka *Dentario glandulosae-Fagetum*. Niezwykle bogaty jest świat roślinny i zwierzęcy, licznie występują tu gatunki górskie i wschodniokarpackie. Teren Parku wchodzi w skład obszaru Natura 2000 PLC 180001 Bieszczady. Znajdują się tu następujące rezerваты: florystyczne („Olszyna tęgowa w Kalnicy”, „Cisy na górze Jawor”, „Woronikówka”); krajobrazowe („Przełom Ostawy pod Duszatynem”, „Sine Wiry”); przyrody nieożywionej („Gotoborze”, „Zwieszto”).

Park Krajobrazowy Doliny Sanu

o powierzchni 28 718,0 ha, utworzony został w 1992 roku. Jest także częścią Obszaru Specjalnej Ochrony Ptaków i Specjalnego Obszaru Ochrony Siedlisk PLC 180001 Bieszczady. Park położony jest na terenie trzech gmin: Lutowiska, Czarna i Solina, w powiatach bieszczadzkim i leskim województwa podkarpackiego. Zaludnienie nie przekracza 5 osób na 1 km². Duży obszar (82%) zajmują tutaj naturalne zespoły leśne (głównie buczyna karpacka *Dentario glandulosae-Fagetum*) oraz drzewostany na gruntach porolnych. W dolinie Sanu występują różnorodne, półnaturalne zbiorowiska łąkowe i torfowiska wysokie, dlatego też flora i fauna obfituje w gatunki typowe dla terenów otwartych. Szczególnie bogata jest fauna ptaków drapieżnych (orzeł przedni *Aquila chrysaetos*, orlik krzykliwy *Clanga pomarina*).



Karpacka puszcza (C.Ć.)



Park Krajobrazowy Doliny Sanu (C.Ć.)



Orzeł przedni (C.Ć.)

rina, gadożer *Circaetus gallicus* i in.). Chroni się tu także nieliczne już dziś ślady dawnych wsi bojkowskich, w tym cerkiew w Smolniku wpisana na Listę Światowego Dziedzictwa UNESCO. Na terenie Parku znajduje się rezerwat torfowiskowy „Zakole”, rezerwat krajobrazowy „Krywe”, rezerwat leśny „Hulskie im. Stefana Myczkowskiego” i rezerwat florystyczny „Śnieżyca wiosenna w Dwerniczku”.

Słowacką część rezerwatu biosfery tworzy **Park Narodowy „Połoniny”** o powierzchni 29 805 ha, wraz z otuliną liczącą 10 973 ha. Park został utworzony w 1997 roku na bazie Parku Krajobrazowego „Karpaty Wschodnie”, istniejącego od 1977 roku. Potożony jest w południowej części Bieszczadów Zachodnich zwanej Bukowskimi Wierchami, w województwie preszowskim (Prešovský kraj), powiecie snińskim (okres Snina). Zgodnie ze słowackim prawodawstwem powierzchnia Parku objęta jest następującym strefowaniem ochronnym: 27 372,2 ha (91,8%) – III stopień ochrony (odpowiadający mniej więcej ochronie krajobrazowej w polskim prawodawstwie), 59,5 ha (0,2%) – IV stopień ochrony (odpowiadający ochronie czynnej w polskim prawodawstwie), 2 373,3 ha (8,0%) – V stopień ochrony (odpowiadający ochronie ścisłej w polskim prawodawstwie). V i IV stopniem ochrony objętych jest 20 rezerwatów przyrody i 1 pamiętka przyrodnicza, zaś pozostały obszar Parku ma rangę III stopnia ochrony. Otulina Parku chroniona jest w drugim stopniu. Przepisy dotyczące zakazów w poszczególnych stopniach ochrony są szczegółowe i dość mocno rozbudowane, przy czym całość obszaru Republiki Słowackiej objęta jest I stopniem

ochrony. Obszar Parku należy do najmniej zaludnionych regionów Słowacji (między innymi na skutek wysiedleń związanych z budową zbiornika Starina). W 10 wsiach położonych w otulinie żyje obecnie około 2000 osób. Na terenie Parku znajdują się cztery obszary Natura 2000 Bukovské vrchy, Stinská, Ublianka, Ulička. Lasy Parku Narodowego Połoniny, głównie bukowe i jodłowo-bukowe, zajmują ponad 80% catkowitej powierzchni. Park chroni największy obszar lasów o charakterze pierwotnym na Słowacji, który w 2007 roku wpisany został na Listę Światowego Dziedzictwa UNESCO. Na najwyższych wzniesieniach spotykane są także liczne polany, z roślinnością o charakte-

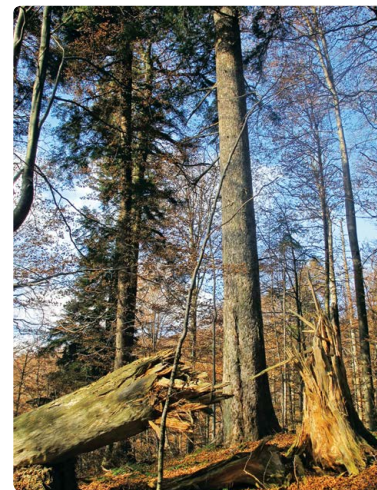


Park Narodowy Połoniny – Dziurkowiec (M.B.)

rze zbliżonym do bieszczadzkich potolin (Dziurkowiec, Rabia Skala, Płasza, Kamienna). Flora roślin naczyniowych liczy około 1000 gatunków, w tym liczne gatunki wschodniokarpackie (między innymi lepnica karpacka *Silene dubia* i nieobecny po polskiej stronie jaskier karpacki *Ranunculus carpaticus*).

Użański Park Narodowy

liczący obecnie 39 159,3 ha, powstał w 1999 roku na bazie powołanego rok wcześniej parku krajobrazowego. Potożony jest w województwie zakarpacim (zakarpaska obłast), powiecie wielkoberezniańskim (rejon Wełykyj Bereznij). Zgodnie z prawem ukraińskim obszar będący w zarządzie Parku jest podzielony na cztery strefy: obszar ochrony ścisłej zajmuje 3 530,5 hektara (9,0%), obszar „limitowanej rekreacji” obejmuje 5 146,4 ha (13,1%), obszar „stałej rekreacji” obejmuje 89,1 ha (0,2%), obszar gospodarczy obejmuje 6 138,6 ha (15,7%). Teren obcych własności w granicach parku 24 254,7 ha (62%) wliczany jest do obszaru gospodarczego (co odpowiada mniej więcej ochronie krajobrazowej w polskim prawodawstwie). Na terenie Parku ustanowiono 7 rezerwatów przyrody (3 leśne i 4 botaniczne) oraz 10 pomników przyrody (stary dąb, jaskinia Kniahynia i 8 źródeł mineralnych). Blisko 70% powierzchni pokrywają lasy bukowe z domieszką jodły i jaworu. Szczególnie cenne są lasy na górze Jawornik oraz w przedwojennym rezerwacie Stuzycja (w 2007 roku wpisany na listę Światowego Dziedzictwa UNESCO), które w dużej mierze zachowały pierwotny charakter. Czyste buczyny i lasy jaworowo-bukowe sięgają 1 200 m n.p.m. i w formie krzywulcowej budują górną granicę lasu. Powyżej tej wysokości lokują się subalpejskie zbiorowiska potolinowe. Na obszarze Parku stwierdzono prawie 800 gatunków roślin naczyniowych. Na szczególną uwagę zasługują gatunki endemiczne dla Karpat Wschodnich i Południowych takie jak: lepnica karpacka *Silene dubia*, jaskier karpacki *Ranunculus carpaticus*, lilak węgierski *Syringa josikaea*, zerwa ciemna *Phyteuma vagneri* i inne.



Starodrzew w Rezerwacie Stuzycja – PN Potoniny (M.P.)



Użański PN – panorama z tąg na Stinskij (M.B.)



Jaskier karpacki i goździk skupiony w Użańskim Parku Narodowym (M.B.)

Nadsański Regionalny Park Krajobrazowy (NRPK) został utworzony w 1997 r., w strefie przygranicznej, na obszarze 19 428 ha sześciu sołectw w powiecie turczańskim (rejon Turka), województwa lwowskiego (lwowska obłast). Park obejmuje dwa równoległe pasma górskie sięgające na obie strony Europejskiego Działu Wodnego. Na jego terenie znajdują się źródła dwóch dużych rzek europejskich. Wody Sanu, którego źródła znajdują się w pobliżu wsi Sianki, płyną do Wisły i dalej do Morza Bałtyckiego, podczas gdy Dniestr, biorący swój początek w rejonie wsi Szandrowiec, płynie do Morza Czarnego. Nazwa Parku odzwierciedla jego położenie wzdłuż rzeki San, na jego odcinku stanowiącym granicę państwową pomiędzy Ukrainą a Polską (a obecnie również zewnętrzną granicę Unii Europejskiej). Dwie części znajdujące się w Parku różnią się znacznie od siebie – dolina rzeki San pozostaje niemal niezamieszkała, podczas gdy doliny Jabłutki i Riki są dość gęsto zaludnione i cechują się bogactwem dziedzictwa kulturowego i tradycyjnych form użytkowania gruntów. Liczba mieszkańców NRPK sięga 9 tys. osób, zamieszkujących 8 wiosek, w których znaleźć można liczne obiekty dziedzictwa kulturowego i historycznego. Lasy i tereny zakrzaczone stanowią około 51,6% powierzchni Parku, a grunty rolne aż 42,9%. Ponad 30 gatunków roślin występujących w terenie NRPK zostało wpisanych do ukraińskiej Czerwonej Księgi, ponadto liczne siedliska i gatunki obecne w NRPK wymienione są w załącznikach do Dyrektyw Siedliskowej i Ptasiej EC i chronione w Unii Europejskiej.



Wieś Tureczki Wyżne w Nadsańskim PK (G.H.)

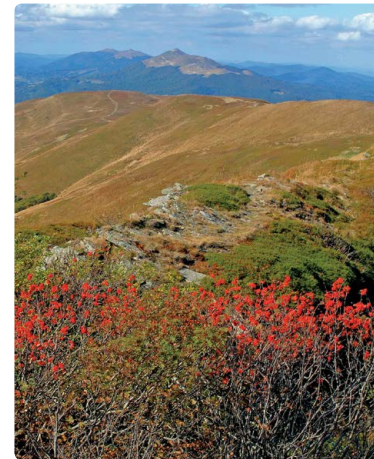
Charakterystyka geograficzna MRB „Karpaty Wschodnie”



Rusztowy układ pasm górskich (B.Ć.)

Według podziału Jerzego Kondrackiego obszar Rezerwatu Biosfery „Karpaty Wschodnie” położony jest na terenie Bieszczadów Zachodnich (podprovincia – Zewnętrzne Karpaty Wschodnie, makroregion – Beskidy Wschodnie, mezoregion – Beskidy Lesiste). Jedynie południowo-wschodnia część Użańskiego Parku Narodowego, w prawobrzeżnej części rzeki Uż, według Kondrackiego przynależy do Połoniny Równiej (mezoregion Beskidy Połonińskie). Obszar tego Parku obejmuje również fragment Bieszczadów Wschodnich (Kińczyk Hnylski na Werchowyińskim Grzbiecie Wododziałowym). Należy również zaznaczyć, że według słowackiej regionalizacji południowa część Parku Narodowego Połoniny należy do Beskidów Środkowych (Nízke Beskydy).

Teren Rezerwatu, rozciągający się praktycznie od Przełęczy Użockej (853 m n.p.m.) na wschodzie, aż po Przełęcz Łupkowską (640 m n.p.m.) na zachodzie, charakteryzują równoległe pasma górskie o przebiegu NW–SE. Najwybitniejsze pasma to: Wysoki Dział (Wołosz 1071 m n.p.m.), Otryt (Trohaniec 939 m n.p.m.), Pasma Łopiennika i Durnej (Łopiennik 1069 m n.p.m.), Pasma Połonin (Tarnica 1346 m n.p.m.). W Paśmie granicznym, stanowiącym centralną oś MRB „Karpaty Wschodnie”, wyróżnia się kilka wybitniejszych kulminacji; w tym na granicy polsko-słowackiej: Okrąglik (1101 m n.p.m.), Płasza (1163 m n.p.m.), Dziurkowiec (1188 m n.p.m.), Rabia Skąta (1199 m n.p.m.) i Kamienna (1201 m n.p.m.), następnie trójstyk Kremenarosa (1221 m n.p.m.) i na granicy polsko-ukraińskiej: Wielka Rawka (1304 m n.p.m.), Wielka Semenowa (1091 m n.p.m.), Kińczyk Bukowski (1251 m n.p.m.) i Opołonek (1028 m n.p.m.). Po słowackiej stronie wododziału karpackiego, zwanej Bukowskimi Wierchami, rusztowy układ pasm jest mniej wyraźny, a do wyższych wzniesień należą Hajdośik (921 m n.p.m.), Stolová (934 m n.p.m.), Príkry (952 m n.p.m) Veľký Bukovec (1012 m n.p.m.) i Stinská



Widok z Tarnicy (C.Ć.)



Potok Nasiczniański jesienią (C.Ć.)

(1 093 m n.p.m.) na granicy z Ukrainą. W Użańskim Parku Narodowym do najwyższych szczytów (poza Pasmem granicznym) należy Domaszyński Wierch (987 m n.p.m.), zaś w części należącej do Beskidów Połonińskich: Jawornik (1017 m n.p.m.), Studnica (1033 m n.p.m.) i Kińczyk Hnylski (1115 m n.p.m.).

Bieszczady uformowały się w wyniku orogenezy alpejskiej na przetomie oligocenu i miocenu – około 25 mln lat temu, a ich rzeźba została odmłodzona w neogenie poprzez pocięcie poprzecznymi dolinami, tworząc kratowy układ sieci rzecznej. Teren Rezerwatu Biosfery należy do dwóch wielkich jednostek strukturalnych Karpat Fliszowych – płaszczowiny śląskiej na

północy i płaszczowiny dukielskiej na południu. Granicę między nimi stanowi tzw. strefa przeddukielska, czyli pas obniżen wypreparowany w miększych utworach fliszowych, ciągnących się od przetęczy Beskid przez Ustrzyki Górne, Wetlinę, Cisań, Jabłonki i Bystre. Warstwy geologiczne tworzą tu głównie piaskowce i łupki. Mniej powszechnie występują mułowce, iltowce, zlepieńce, rogowce i margle. W części północnej grzbiety budują oligocenijskie piaskowce krośnieńskie, stąd też geolodzy słowaccy nazywają ją płaszczowiną krośnieńską. Pasma jednostki dukielskiej tworzą górnokredowe piaskowce ciśniańskie. Długie i równoległe grzbiety górskie utworzone są na wychodniach odpornych na wietrzenie ławic piaskowców, natomiast rozdziałają je obniżenia wypreparowane ze skał mało odpornych, zwykle z dominacją łupków. Cechą typową dla bieszczadzkich grzbietów jest obecność skałek ostańcowych, tworzących przez odporne na wietrzenie wychodnie piaskowcowe. Na stromych zboczach, poniżej skałek ostańcowych, występują rumowiska skalne zwane grechotami.

Pokrywa glebowa jest ściśle związana z rzeźbą i litologicznymi cechami podłoża geologicznego. Wyróżnić tu można następujące typy gleb:

– na twarżeliwocowych grzbietach i stromych zboczach występują gleby litogeniczne (litosole – inicjalne skaliste i regosole – inicjalne rumoszone i słabo wykształcone rankery);



Grechoty na zboczu potoniny (B.Ć.)



Zbiornik wodny Starina (C.Ć.)

– na przeważającym obszarze gór dominują gleby autogeniczne, które reprezentowane są głównie przez gleby brunatne (zwykle brunatne kwaśne i brunatne właściwe wyługowane);

– w dolinach rzek występują gleby napytywowe (mady i gleby deluwialne) oraz gleby semihydrogeniczne i hydrogeniczne – glejowe i torfowe.

Niejako kręgosłupem Międzynarodowego Rezerwatu Biosfery „Karpaty Wschodnie” jest Wielki Europejski Dział Wodny, oddzielający zlewiska Morza Bałtyckiego (dorzecze Sanu wraz dopływami: Oslawa, Hoczewka, Solina, Wetlina, Wołosaty) i Morza Czarnego (dopływy Laborca: Cirocha i Uż stanowiące dorzecze Dunaju). Jedynie wschodnia część Nadszańskiego Parku Krajobrazowego odwadniana jest przez Dniestr, należący również do basenu Morza Czarnego. Na terenie tego Parku znajdują się źródła dwóch dużych rzek europejskich – Sanu w Siankach oraz Dniestru w okolicach wsi Wólcze (w pobliżu wsi Szandrowiec). Sieć rzeczna przybiera układ kratowy, często z odcinkami przetomowymi pomiędzy pasmami górskimi. Do jednych z najciekawszych należą: przetom górnej Solinki między Działem i Jawornikiem oraz przetom Prowczy między Połonią Caryńską i Wetlińską. Z terenem Rezerwatu związane są dwa duże sztuczne zbiorniki wodne. Jezioro Solińskie, zbierające wody z przeważającej powierzchni polskiej części, położone jest tuż przy północnej granicy obu parków krajobrazowych. Zbiornik wybudowany w latach sześćdziesiątych ubiegłego wieku ma największą w Polsce pojemność całkowitą szacowaną na 472 mln m³. Zbiornik Starina o pojemności 59,8 mln m³ jest największym słowackim zbiornikiem wody pitnej i leży w zachodniej części Parku Narodowego Połoniny. W związku z jego budową w latach 1980–87 wysiedlono około 3 500 osób z 7 miejscowości (Starina, Ruské, Veľká Poľana, Smolník, Ostružnica, Zvala, Dara).

Klimat regionu jest zróżnicowany wskutek krzyżowania się na tym terenie różnych mas powietrza, jak i układu głównych jednostek orograficznych. Wyróżniane są tu trzy piętra klimatyczne:

– umiarkowane ciepłe, o średniej temperaturze rocznej od +8°C do +6°C (do 650 m n.p.m.);

– umiarkowane chłodne, o średniej temperaturze rocznej od +6°C do +4°C (650–1050 m n.p.m.);

– piętro chłodne (powyżej 1050 m n.p.m.), o średniej temperaturze rocznej od +4°C do +2°C.

Należy zaznaczyć, że warunki klimatyczne zmieniają się w zależności od wysokości n.p.m., ukształtowania powierzchni i ekspozycji stoków. Najcieplejszy klimat występuje w południowej części Rezerwatu, gdzie wysokości bezwzględne niewiele przekraczają 200 m n.p.m.). Średnioroczna temperatura osiąga tam + 8,2°C.

Charakterystyka przyrodnicza MRB „Karpaty Wschodnie” i ochrona



Piętrowość roślinności w Bieszczadach (C.Ć.)

Teren Międzynarodowego Rezerwatu Biosfery „Karpaty Wschodnie”, charakteryzuje się swoistym układem pięter roślinnych, ukształtowanym podobnie jak w sąsiednim regionie Beskidów Połonińskich.

Wyróżnia się tu trzy piętra roślinności (zgodnie z podziałem przyjętym w Polsce):

- piętro pogórza – sięgające do ok. 500 m n.p.m.,
- piętro regła dolnego – sięgające do ok. 1150 m n.p.m.,
- piętro potonin, czyli zbiorowisk subalpejskich i alpejskich, rozciągające się od górnej granicy lasu po najwyższe szczyty.

Według popularnego w słowackiej części podziału na tzw. stopnie wegetacyjne:

- III stopień – dębowo-bukowy (210–380 m n.p.m.),
- IV stopień – bukowy (340–690 m n.p.m.),
- V stopień – jodłowo-bukowy (500–940 m n.p.m.),
- VI stopień – jaworowo-bukowy (950–1207 m n.p.m.).

Zaznacza się asymetria układu pięter roślinności na północnym i południowym makrozbozcu Bieszczadów, gdyż po stronie północnej pasma stopniowo przechodzą w stosunkowo wysokie góry Sanocko-Turczańskie, osiągając minimalne wysokości około 500 m n.p.m. w okolicach Zalewu Solińskiego. Na Zakarpaciu zaś zbocza na stosunkowo krótkim odcinku opadają do poziomu 250 m n.p.m. w dolinach rzecznych Użu i Cirochy. Stąd też grabowo-dębowo-bukowe lasy w typie grądów *Tilio-Carpinetum* rozwinęły się najlepiej właśnie na tamtych terenach i są chronione między innymi w rezerwach Hrónok, Strużnická Dolina, Uliczanka i Dubowa.

Wśród lasów regła dolnego największą powierzchnię zajmuje buczyna karpacka *Dentario glandulosae-Fagetum*, w której runo tworzy m.in. marzanka wonna, żywiec gruczołowaty i żywokost sercowaty. Miejscami spotykamy też kwaśną buczynę górską z kosmatką i borówką *Luzulo nemorosae-Fagetum*. Cieniste i urwiste stoki porastają jaworzyny, gdzie występuje miesięcznica trwała i jęczyznik zwyczajny *Phyllitido-Aceretum* i *Lunario-Aceretum*. Wzdłuż potoków ciągnie się olszynka karpacka *Alnetum incanae carpaticum* z dużymi lepiężnikami, śnieżycą wiosenną i pióropusznikiem strusim, a w miejscach bezodpływowych pojawia się olszyna bagienna z kniecią górską *Caltho-Alnetum*. Przy górnej granicy lasu zwiększa się udział jawora, zmniejszają się natomiast wymiary drzew, a niekiedy również ich zwarcie. Jest to związane z wpływem ostrzejszego klimatu. Typowymi zbiorowiskami tej

strefy jest jaworzyna karpacka *Aceri-Fagetum* i ziótoroślowy podzespół buczyny karpackiej *Dentario glandulosae-Fagetum athyrietosum distentifoliae*. Powyżej górnej granicy lasu w strefie potonin rosną zarośla jarzębiny *Athyrio distentifoliae-Sorbetum* i olszy zielonej *Pulmonario filarszkyanae-Alnetum viridis*.

W miejscach źródliskowych występują ziótorośla z gatunkami wschodniokarpackimi: petnikiem alpejskim, chabrem Kotschyego i ciemiężycą białą *Trollio altissimae-Knautietum dipsacifoliae*. Zdecydowaną większość stoków potonin porastają traworośla trzcinnika leśnego *Tanacetum-Calamagrostietum arundinaceae* i śmiałka darniowego *Poo chaixi-Deschampsietum caespitosum* oraz borówczyśka *Vaccinietum myrtilli*.

Na najwyższych wzniesieniach i grzbietach spotykamy murawy alpejskie, gdzie panuje kostrzewa niska, pięciornik złoty i prosienicznik jednogłówny *Potentillo aureae-Festucetum airoides*. Na półkach skalnych rozwinęły się zbiorowiska szczelinowe z dzwonkiem wąskolistnym, skalnicą gronkową i rojnikiem górskim, a także borówczyśka bażynowa *Empetro hermaphroditum-Vaccinietum myrtilli*.

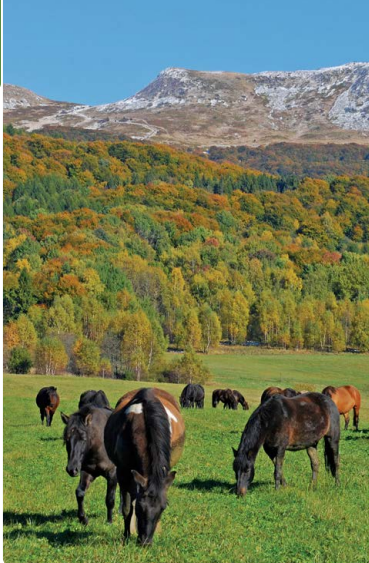
Bardzo zróżnicowane są rozległe kompleksy nieleśne krainy dolin, odznaczające się bogatym, mozaikowym układem roślinności łąkowej, pastwiskowej, ziótoroślowej i szuwarowej. W części polskiej znaczna część terenów dawnych, nie istniejących już wsi (bieszczadzka „kraina dolin”) zarosta zbiorowiskami sukcesyjnymi. Mimo wprowadzenia dopłat do utrzymania zbiorowisk łąkowych proces ten postępuje. W części słowackiej wielkoobszarowe gospodarstwa rolne utrzymują dość znaczny areal łąk, chociaż obecnie obserwuje się spadek ilości mieszkańców wiosek wewnątrz Parku Potoniny. Tradycyjną gospodarkę rolną i zbiorowiska z nią związane zobaczyć jeszcze można na terenie ukraińskiej części rezerwatu. Wśród półnatural-



Żywiec gruczołowaty (C.Ć.)



Skatka z rojnikiem górskim (C.Ć.)



Hucuty na pastwisku (C.Ć.)

nych zespołów nieleśnych wyróżnić można ponad 60 zbiorowisk o różnej randze. Do najbardziej powszechnych należą jednokośne świeże łąki mietlicowe z *Agrostis tenuis*. Spotkać można również łąki z panującą kupkówką pospolitą *Dactylis glomerata*, wyczyńcem łąkowym *Alopecurus pratensis* lub kłosówką wełnistą *Holcus lanatus*. Suchsze zbocza porastają zbiorowiska z kostrzewą czerwoną *Festuca rubra*. Do zbiorowisk ustępujących należą ubogie pastwiska z panującą bliźniczką psią trawką *Nardus stricta*. Bardzo wilgotne siedliska zajmują młaki, turzycowiska, szuwały i ziótorośla. W dolinie Sanu, Wołosatego i Wetliny zachowały się także unikatowe torfowiska wysokie. Są one siedliskiem bardzo

rzadkich w tej części Karpat roślin, jak np. bagno zwyczajne *Ledum palustre*, modrzewnica zwyczajna *Andromeda polifolia*, wełnianka pochwowata *Eriophorum vaginatum*, żurawina zwyczajna *Vaccinium oxycoccus* i rosiczka okrągłolistna *Drosera rotundifolia*.

Na terenie Międzynarodowego Rezerwatu Biosfery „Karpaty Wschodnie” stwierdzono ponad 1000 gatunków roślin naczyniowych, ponad 400 gatunków mchów i wątrobowców, ponad 500 gatunków porostów, ok. 65 gatunków śluzowców, ok. 1300 gatunków grzybów i około 200 jednokomórkowych glonów (najlepiej rozpoznane są okrzemki). Bardzo liczną grupą roślin we florze rezerwatu biosfery są taksony górskie, stanowiące około 25% rodzimej flory. Do najciekawszych należą gatunki alpejskie (np.: zawilec narcyzowy *Anemone narcissiflora*, rdest żyworodny *Bistorta vivipara*, turzyca skalna *Carex rupestris*, widlicz alpejski *Diphysastrum alpinum*, kostrzewa niska *Festuca airoides*, skalnica gronkowa *Saxifraga paniculata*, rojnik górski *Sempervivum montanum*, leniec alpejski *Thesium alpinum*, prosienicznik jednogłówkowy *Hypochoeris uniflora* i in.) świadczące o pierwotnej bezleśności i wysokogórskim charakterze najwyższych partii Bieszczadów.



Prosieniczniki jednogłówkowe na łożysku (C.Ć.)



Młody rys (C.Ć.)

Gatunki reprezentujące element wschodni (ok. 40 gat.) świadczą o przynależności Bieszczadów do Karpat Wschodnich. Kilkanaście z nich to endemity Karpat Wschodnich i Południowych np.: jaskier karpacki *Ranunculus carpathicus*, pszeniec biały *Melampyrum saxosum*, lepnica karpacka *Silene dubia*, tojad wschodniokarpacki *Aconitum lasiocarpum*, tojad bukowiński *Aconitum bucovinense*, tojad wiechowaty *Aconitum paniculatum*, goździk kartuzek skalny *Dianthus carthusianorum* subsp. *saxigenus*, ostróżka wyniosła wschodniokarpacka *Delphinium elatum* ssp. *nacladense* i in.

Międzynarodowy Rezerwat Biosfery „Karpaty Wschodnie” jest jedną z najwartościowszych w Europie ostoi zwierząt. Odnotowano tu ponad 300 gatunków kręgowców i około 10 tys. gatunków bezkręgowców. Liczne są populacje rzadkich na kontynencie drapieżników: niedźwiedzia brunatnego, wilka, rysia i żbika, związanych od wieków z lasami Karpat. W polskiej i słowackiej części występuje stabilna populacja żubra.

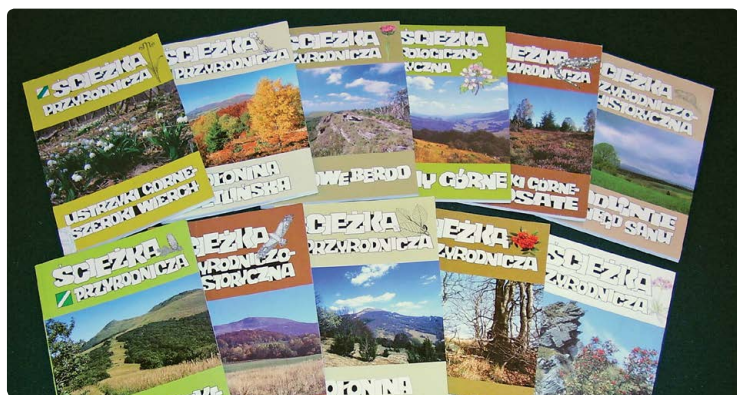
Dogodne warunki do życia znajdują tu rzadkie i zagrożone gatunki ptaków drapieżnych (orzeł przedni, orlik krzykliwy, trzmielojad) oraz sów (puchacz, puszczyki, sóweczka i włośnatka). Ponadto w tych stosunkowo niskich górach występują gatunki ptaków górnoeregłowych (orzeczkowka, krzyżodziób świerkowy, dzięcioł trójpalczasty) i wysokogórskich (siwarnik, płochacz halny).

Do najliczniejszych gadów należą jaszczurka zwinka i żyworódka oraz węże – zaskroniec zwyczajny i żmija zygzakowata. W Parku Krajobrazowym Doliny Sanu występuje jedyna w Polsce populacja węża Eskulapa, który notowany był również w południowej części Rezerwatu.

Do najliczniej występujących płazów ogoniastych należy traszka karpacka i salamandra plamista. Do najliczniejszych przedstawicieli płazów bezogonowych: kumak górski, ropucha szara i żaba trawna. Najpowszechniej występującymi rybami są strzebla potokowa i głowacz przegonetowy, stanowiące podstawę wyżywienia pstrąga potokowego, wydry, bociana czarnego.

Międzynarodowy Rezerwat Biosfery „Karpaty Wschodnie” chroni szereg unikatowych w skali Europy gatunków bezkręgowców. Są wśród nich licznie występujące endemity karpackie, jak również cenne gatunki reliktowe zamieszkujące puszcze karpacką. Na tym terenie opisano również nowe dla nauki gatunki bezkręgowców, z uwzględnieniem ich miejsc występowania jako ważnych stanowisk dokumentacyjnych (tzw. loci typici). Wśród bezkręgowców opisanych po raz pierwszy są przedstawiciele jętek, chrzączek, muchówek i prostoskrzydłych. Bardzo ważny element fauny Rezerwatu stanowią bezkręgowce leśne, wodne i łożyskowe.

Opis wybranych ścieżek przyrodniczych i szlaków w poszczególnych obszarach chronionych MRB „Karpaty Wschodnie”



Przewodniki na ścieżki dydaktyczne w BdPN (B.Ć.)

System ścieżek przyrodniczych w Bieszczadzkim Parku Narodowym

W Bieszczadzkim Parku Narodowym wyznakowano 14 ścieżek przyrodniczych, z których 13 jest dostępnych dla wszystkich zwiedzających Park, indywidualnie i grupowo, w tym dwie ścieżki transgraniczne. Ścieżki przyrodnicze są oznakowane w terenie za pomocą słupków z tabliczką, na której umieszczono: zielony ukośny pasek na białym tle, graficzny symbol ścieżki i numer przystanku oraz krótki tekst. Szczegółowe opisy ścieżek znajdują się w bogato ilustrowanych przewodnikach książkowych – do nabycia w punktach informacyjno-kasowych. Skrócone opisy poszczególnych przystanków ścieżek znajdziemy w informatorze Mapy przyrodniczo-turystycznej „Bieszczadzki Park Narodowy” oraz na tabliczkach przystanków rozmieszczonych w terenie. Każda ze ścieżek eksponuje nieco inne walory przyrodnicze Parku. Niniejsze wydawnictwo tylko sygnalizuje zjawiska i procesy przyrodnicze, które można zaobserwować na poszczególnych przystankach ścieżek przyrodniczych.

■ Ścieżka przyrodnicza „Rozsypaniec – Krzemień”

Ścieżka wiedzie szlakiem czerwonym z Wołosatego w stronę Rozsypanca, a następnie połoninami Halicza i zboczem Krzemienia (przystanki 1–28). Zejście szlakiem niebieskim do Wołosatego. Na Kopie Bukowskiej stwierdzone jest jedyne w Polsce stanowisko pierwiosnka Hallera, który jest symbolem ścieżki.

■ Ścieżka przyrodniczo-historyczna „Wołosate – Tarnica”

Ścieżka prowadzi szlakiem niebieskim od starego cmentarza bojkowskiego w Wołosatem na przełęcz pod Tarnicą i dalej szlakiem żółtym do najwyższego szczytu polskich Bieszczadów (przystanki 1–25). Podczas wędrowki poznajemy piętra roślinno-klimatyczne, zbiorowiska roślinne, bogactwo gatunkowe roślin i zwierząt. Na ścieżce spotkać można również rzadkie rośliny wschodniokarpackie i wysokogórskie. Symbolem ścieżki jest orlik krzykliwy.

■ Ścieżka przyrodnicza „Bukowe Berdo”

Bukowe Berdo to jeden z najpiękniejszych grzbietów górskich w Bieszczadach. Trasa ścieżki wije się pośród wychodni skalnych i zarosli jarzębinowych. Ścieżka prowadzi na grań szlakiem żółtym od strony Mucznego (przystanki 1A–6A) oraz szlakiem niebieskim z Pszczelina na szczyt Bukowego Berda (przystanki 1–18). Symbolem ścieżki jest goździk kartuzek skalny – roślina endemiczna dla Karpat Wschodnich i Południowych.

■ Ścieżka przyrodnicza „Ustrzyki Górne – Szeroki Wierch”

Ścieżka rozpoczyna się w Ustrzykach Górnych, u wylotu doliny Terebowca, i wiedzie czerwonym szlakiem na połoninę Szerokiego Wierchu (przystanki 1–26). Kończy się na przełęczy pod Tarnicą, dotychczas do ścieżki historyczno-przyrodniczej „Wotosate-Tarnica”. Symbolem ścieżki jest śnieżyca wiosenna, która na wiosnę obficie kwitnie w dolinie Terebowca, jako składnik runa olszynki karpackiej.

■ Ścieżka przyrodnicza „Ustrzyki Górne – Wotosate”

Ścieżka została wyznakowana poza szlakami turystycznymi, doliną potoku Wotosatka – z Ustrzyk Górnych do torfowiska „Wotosate” (przystanki 1–19). Początkowo biegnie wzdłuż potoku, a następnie łąkami po lewej stronie drogi prowadzącej do Wotosatego. Symbolem ścieżki jest salamandra plamista – płaz ogoniasty występujący w wilgotnych siedliskach. Ze względu na bujną roślinność i wypas koni latem, zalecamy zwiedzanie ścieżki wiosną i jesienią.

■ Ścieżka przyrodnicza „Połonina Caryńska”

Ścieżka biegnie szlakiem czerwonym z Ustrzyk Górnych przez Połoninę Caryńską do Berehów Górnych (1–27). Można też zejść szlakiem zielonym na Przełęcz Wyżniańską (17A–24A) lub do Bereżek (15B–24B). Zapoznaj nas z piętrowym układem roślinności, umożliwiając jednocześnie podziwianie rozległych panoram ze szczytu. Symbolem ścieżki jest buk zwyczajny, najbardziej rozpowszechnione bieszczadzkie drzewo.

■ Ścieżka dendrologiczno-historyczna „Berehy Górne”

Ścieżka przebiega przez nieistniejącą wieś Berehy Górne, od Przełęczy Wyżniańskiej do Przełęczy Wyżnej (Nad Berehami) (przystanki 1–18). Wędrujemy poza szlakami, dawną drogą bojkowską, pastwiskami i lasem, poszukując śladów historii, które w krajobrazie utrwaliła przyroda. Symbolem ścieżki jest dzika jabłoń – pozostałość po bojkowskich sadach. Ze względu na bujną roślinność i wypas owiec latem, zalecamy zwiedzanie ścieżki wiosną i jesienią.



Oznakowanie ścieżki przyrodniczej (B.Ć.)



Teren opustoszałej wsi Berehy Górne (B.Ć.)

■ Ścieżka przyrodnicza „Wielka Rawka”

Ścieżka prowadzi wzdłuż niebieskiego szlaku z Ustrzyk Górnych na Wielką Rawkę, a następnie żółtym szlakiem na Małą Rawkę, skąd szlakiem zielonym można zejść na Przetęcz Wyżniańską (przystanki 1–46) lub przez Dział do Wetliny (przystanki 34A–43A). Symbolem ścieżki jest jarzębina, która tworzy na Rawkach subalpejskie zbiorowiska zaroślowe.

■ Ścieżka przyrodnicza „Połonina Wetlińska”

Prowadzi wzdłuż czerwonego szlaku od Berehów Górnych do Przetęczy Orłowicza, a następnie wzdłuż żółtego szlaku do Starego Siola (przystanki 1–24). Na Połoninę Wetlińską można również wejść z Przetęczy Wyżnej wzdłuż żółtego szlaku (przystanki 1A–7A) oraz z kempingu „Górna Wetlinka” wzdłuż czarnego szlaku (przystanki 1B–3B). Symbolem ścieżki jest petnik alpejski – rzadka wschodniokarpacka roślina ziołorośli połoninowych.

■ Ścieżka przyrodnicza „Suche Rzeki–Smerek”

Prowadzi wzdłuż żółtego szlaku z Suchych Rzek na Przetęcz Orłowicza, a następnie czerwonym szlakiem na szczyt Smereka (przystanki 1–20). Na Smerek można również wejść odcinkiem ścieżki prowadzącym z Kalnicy wzdłuż czerwonego szlaku (przystanki 1A–8A). Symbolem ścieżki jest jodła pospolita, gdyż występuje ona tutaj liczniej niż w innych częściach Parku.

■ Ścieżka przyrodniczo-historyczna „W dolinie górnego Sanu”

Ścieżka prowadzi poza szlakami turystycznymi rozległą i wyludnioną doliną górnego Sanu, do jego źródeł w rejonie Przetęczy Użockiej. Symbolem ścieżki jest bór, który został tu reintrodukowany w początkach lat 90. XX wieku.

■ Transgraniczna ścieżka przyrodnicza „Wielka Rawka – Kremeneros – Nova Sedlica”

Ścieżka rozpoczyna się na Wielkiej Rawce i prowadzi szlakiem niebieskim na Kremenaros, gdzie znajduje się styk granic Polski, Słowacji i Ukrainy (przystanki 1–12). Dalej, czerwonym słowackim szlakiem, poprzez pierwotne lasy bukowe Karpat wpisane na Listę Światowego Dziedzictwa UNESCO, ścieżka prowadzi do Nowej Sedlicy (przystanki 13–39). Symbolem ścieżki jest największy puszczański drapieżnik – niedźwiedź brunatny.

■ Transgraniczna ścieżka przyrodnicza „Wetlina – Rabia Skąta – Runina”

Ścieżka rozpoczyna się przy szlaku zielonym na Jaworniku (przystanki 1–4). Dalej prowadzi szlakiem żółtym przez Paportną na Rabią Skatę (przystanki 5–25), a następnie w kierunku Dziurkowca (przystanki 26–30). Do Runiny prowadzi słowacki szlak zielony (przystanki 31–36). Symbolem ścieżki jest nadobnica alpejska – rzadka, chroniona kózka – owad związany ze starodrzewiami bukowymi.



Ścieżka przyrodnicza „Połonina Wetlińska” (B.Ć.)



Szlak z Rawek na Kremenaros (B.Ć.)

Główne szlaki turystyczne w polskiej części MRB „Karpaty Wschodnie”

- **Główny Szlak Beskidzki im. Kazimierza Sosnowskiego w Bieszczadach:** od Komańczy do Wołosatego. Prowadzi m.in. przez rezerwat „Zwierzto”, pasmo Chryszczatej i Wołosania, masyw Jasta i Fereczatej, Smerek, Połoniny Wetlińskiej i Caryńską, Szeroki Wierch, Halicz i Rozsypaniec. Długość całego szlaku – 92 km, czas przejścia 36 godzin.
- **Szlak niebieski w Bieszczadach:** na odcinku Nowy Łupków–Wielka Rawka nosi nazwę granicznego. Dalej z Ustrzyk Górnych przez Tarnicę i Bukowe Berdo prowadzi do Ustrzyk Dolnych. Na trasie m.in.: Wysoki Groń, Czerenin, Stryb, Sinkowa, Rypi Wierch, Okraglik, Riaba Skata, Wielka Rawka, Przetęcz pod Tarnicą, Bukowe Berdo, Magura Stuposiańska, Otryt. Odcinek graniczny – 68 km, odcinek Ustrzyki Górne – Laworta 68 km. Czas przejścia całości 47 godzin.
- **Niebieski:** z Sanoka na Chryszczatą. Długość – 33 km, czas przejścia 11 godz. Na trasie znajduje się cerkiew w Turzańsku wpisana na listę UNESCO.
- **Niebieski:** z Baligrodu na Łopiennik, przez Durną. Długość ok. 12,5 km, czas przejścia 4,25 godzin.
- **Niebieski:** z Roztok Górnych na Wołoszań. Długość ok. 16 km, czas przejścia ok. 4,50 godz.
- **Zielony:** Bystre – Rabe – Chryszczata. Długość ok. 9 km, czas przejścia ok. 3 godz.
- **Zielony:** Jawornik – Magura Stuposiańska. Długość ok. 21 km, czas przejścia ok. 9 godzin. Na trasie: Dział, Mała Rawka, Przetęcz Wyżniańska, Połonina Caryńska, Przetęcz Przystup.
- **Zielony:** z Leska na Krysową. Około 52 km długości, czas przejścia ok. 18 godzin.
- **Zielony:** z Lutowisk na pasmo Otrytu. Szlak łącznikowy o dt. 7 km, czas przejścia ok. 1,75 godziny.
- **Zielony:** Jabłonki – Woronikówka – Berdo. Długość – 4 km, czas przejścia 1,5 godziny.
- **Żółty:** Zatwarnica – Przetęcz M. Orłowicza – Wetlina – Jawornik – Rabia Skąta. Długość – 19 km, czas przejścia 6,25 godz.



Na szczycie Tarnicy (B.Ć.)



Szlak turystyczny Wołosate – Tarnica (C.Ć.)

- **Żółty**: Przełęcz Wyżna – schronisko na Połoninie Wetlińskiej. 2 km długości, czas przejścia 1,25 godz.
- **Żółty** /łącznik/: Przełęcz pod Tarnicą – Tarnica. Pół kilometra, czas przejścia ok. 15 minut.
- **Żółty** /łącznik/: Mała Rawka – Wielka Rawka. Łączy niebieski szlak graniczny z zielonym Jawornik – Magura Stuposiańska. Długość szlaku 1,5 km, czas przejścia ok 30 minut.
- **Żółty** /łącznik/: Cisna – Przełęcz nad Roztokami. Długość 12 km, czas przejścia ok. 3 godz.
- **Żółty**: Przełęcz Przysług (końcowa stacja Bieszczadzkiej Kolejki Leśnej) – Jasto, długość ok. 4 km, czas przejścia ok. 1,5 godz.
- **Żółty**: z Bereżek na Przełęcz Przysług Caryński; długość 2,5 km, czas przejścia ok. 1 godz.
- **Żółty**: z Mucznego na Bukowe Berdo. Długość ok. 3 km, czas przejścia 1,5 godz.
- **Żółty**: z Maniowa do Balnicy. Długość ok. 6 km, czas przejścia ok. 2,25 godz.
- **Czarny**: Przełęcz pod Jawornem – Przełęcz M. Ortowicza. Długość ok. 30 km, czas przejścia ok 10 godz. Na trasie: Łopiennik, Falowa i Krysowa.
- **Czarny**: z kempingu „Górna Wetlinka” – połączenie ze szlakiem żółtym do schroniska na Połoninie Wetlińskiej. Długość 2,5 km, czas przejścia 1 godz.

Wybrane ścieżki dydaktyczne w obrębie polskiej części MRB „Karpaty Wschodnie” – poza terenem BdPN

Poniższy wykaz nie jest pełnym wykazem istniejących w terenie ścieżek edukacyjnych, widokowych, historycznych itp., gdyż podobnych obiektów w polskich Bieszczadach jest dużo, a ich liczba z roku na rok wzrasta. Zachęcamy do zapoznawania się z ofertą turystyczną na witrynach turystycznych: www.grupabieszczady.pl, www.twojebieszczady.net, www.bieszczady.net.pl, www.naszebieszczady.com oraz na stronach Zespołu Karpaccich Parków Krajobrazowych (www.parkikrosno.pl), bieszczadzkich nadleśnictw (www.czaswlas.pl) i samorządów gminnych (www.lutowiska.eu, www.cisna.pl, www.czarna.pl, www.baligrod.pl, www.esolina.pl).

■ **Ścieżka Ekomuzeum „Trzy Kultury”**, wokół Lutowiska – długość ok. 13 km; ścieżka historyczno-przyrodnicza; na trasie kirkut, ruiny synagogi, cerkiewisko i cmentarz greckokatolicki, stare bojkowskie chaty, neogotycki kościół św. Stanisława Biskupa.

■ **Ścieżka przyrodniczo-historyczna „Hylaty”** i ekomuzeum „W Krainie Bojków” w Zatwarnicy – długość ok. 12 km; na trasie rekonstrukcja chaty bojkowskiej, miejsce po młynie wodnym, wodospad na potoku Hylaty, ściana skalna z licznymi wychodniami, Dwernik-Kamień, okopy z czasów I wojny światowej.

■ **Ścieżka przyrodniczo-dydaktyczna „Krutujówka”** od Centrum Promocji Leśnictwa w Muczmem do zagrody pokazowej żubrów; na trasie dolina potoku Muczny, nieistniejąca osada Krutujówka, filar mostu kolejki wąskotorowej.

■ **Ścieżka przyrodniczo-historyczna „Brenzberg”** od Centrum Promocji Leśnictwa w Muczmem na grzbiet Jeleniowatego (dawna leśniczówka Brenzberg – miejsce zabójstwa 74 Polaków przez UPA).

■ **Ścieżka przyrodniczo-dydaktyczna „Pichurów”** – do punktu widokowego w dolinie potoku Roztoki.

■ **Ścieżka widokowa „Jeleni Skok”** w Nadleśnictwie Cisna, prowadząca do wieży widokowej.

■ **Ścieżki widokowe „Sine Wiry”** w Nadleśnictwie Cisna, udostępniające teren rezerwatu.

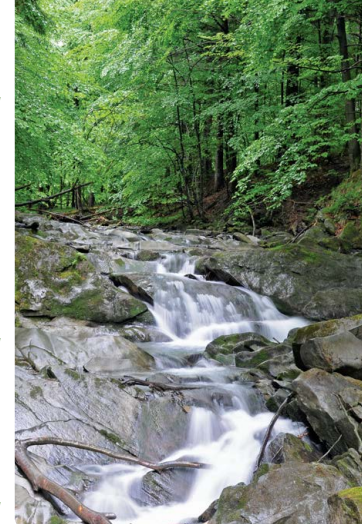
■ **Ścieżka z Bukowca na wieżę widokową na Korbani** w Nadleśnictwie Baligród.

■ **Ścieżka przyrodnicza** w leśnictwie Jabłonki, w Nadleśnictwie Baligród – prowadząca do najgrubszej polskiej jodły pospolitej o imieniu Lasumiła.

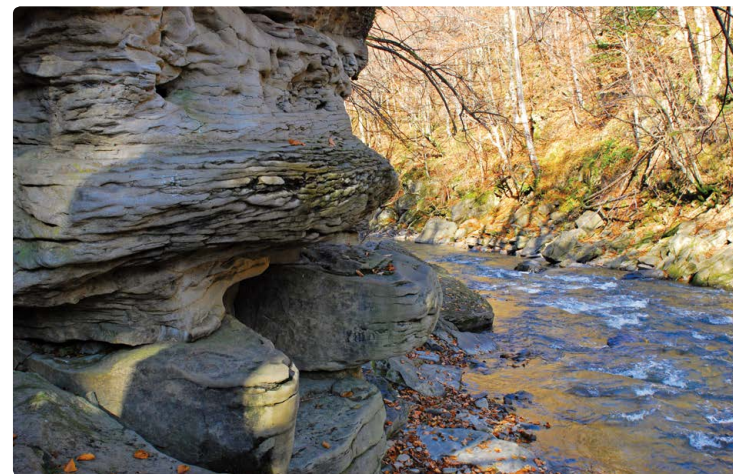
■ **Ścieżka przyrodnicza „Dolina Łopienni”** w Nadleśnictwie Baligród.

■ **Otaczarnia w Bukowcu** – ścieżka spacerowa w Nadleśnictwie Baligród.

■ **Ścieżka przyrodniczo-dydaktyczna „Hulskie”** w Nadleśnictwie Lutowiska, udostępniająca teren rezerwatu.



Kaskady na potoku Hylaty (C.Ć.)



Rezerwat Sine Wiry (C.Ć.)



Ścieżka edukacyjna M. Poliščuka (M.B.)

■ Ścieżka przyrodnicza

„Dwernik – Kamień”

w Nadleśnictwie Lutowiska; ścieżka z Nasicznego na szczyt Dwernik-Kamień.

■ Ścieżka przyrodnicza

„Dwernik – Otryt – Chmiel”

w Nadleśnictwie Lutowiska – długość ok. 6 km, na trasie dwa punkty widokowe.

■ Ścieżka przyrodniczo-historyczna

„Nad sztolnią”

w Cisnej – długość ok. 5,5 km, na trasie stara sztolnia należąca niegdyś do rodziny Fredrów, służąca do wydobycia rud żelaza.

Szlaki i ścieżki ekologiczne w słowackiej części MRB „Karpaty Wschodnie”

■ **„Ścieżka edukacyjna im. Miroslava Poliščuka”** (o długości 9,5 km) – trasa prowadzi z Uliča śladami dawnej kolejki wąskotorowej i starą aleją dębową do miejsca zwanego Valalština, gdzie w przeszłości był mały dworek myśliwski. Na trasie wzgórze Holica (538 m n.p.m.) z wieżą widokową. Inż. Miroslav Poliščuk to leśnik i założyciel pierwszej organizacji ochrony przyrody na Słowacji.

■ **Szkolna ścieżka edukacyjna „Do kamienia Merganca”** w miejscowości Ulič (o długości 5 km). Trasa przebiega przez historyczny park z galerią drewnianych rzeźb, ekspozycję poświęconą językowi rusińskiemu (rusińsko-słowacki stownik pod gołym niebem) oraz plac zabawowo-edukacyjny „Drzwi do Połonin”. Trasa kończy się pod pomnikiem gajowego Rudolfa Merganca, który w 1922 roku został zastrzelony przez kłusowników.

■ **Ścieżka edukacyjna „Rožok”** (o długości 3,75 km), udostępniająca teren rezerwatu o tej samej nazwie, z pięknym starodrzewem bukowym.

■ **Ścieżka edukacyjna „Ruské”** znajduje się w wysiedlonej części PN Poloniny, powyżej zbiornika Starina. Ma długość 2,4 km i rozpoczyna się w miejscowości Runina. Trasa biegnie obok Rezerwatu Przyrody Šípková oraz fragmentem dziewiętnastowiecznej drogi łączącej Węgry z Galicją, zbudowanej w latach 1864–65 (tzw. „Porta Rusica”). Na krótkim odcinku, uznanym za zabytek kultury technicznej, możemy zobaczyć 7 oryginalnych kamiennych przepustów i kilka kamiennych słupków z oznaczeniem odległości.

■ **Ścieżka edukacyjna „Havešová”** (o długości 2,2 km) może być zwiedzana wyłącznie z pracownikiem Parku Narodowego Połoniny i udostępnia rezerwat przyrody o tej samej nazwie.



Ścieżka edukacyjna Ruske (I.B.)



Ścieżka Udava-Solinka (P.G.)

■ **Ścieżka edukacyjna „Pod ciemnym niebem”** znajduje się w Nowej Sedlicy przy Centrum Informacyjnym PNP i ma długość 1,2 km. Tablice edukacyjne dotyczą problemów parków gwiazdowego nieba i zanieczyszczenia światłem.

■ **Międzynarodowa ścieżka leśna „Udava – Solinka”** (o długości 2,2 km) rozpoczyna się w miejscowości Osadné i prowadzi przez rezerwat Udava.

- **Szlak czerwony (Grzbietem Karpat Połonińskich):** Nová Sedlica – Krzemieniec – Riaba Skala – Ruské Sedlo – Przetęcz Łupkowska.
- **Szlak niebieski (Szlak ruską drogą):** Runina – Smerekovica – Ruské – Ruské sedlo. Częściowo po XIX-wiecznej utwardzonej drodze z Węgier do Polski.
- **Szlak niebieski (Szlak ikon):** Uličské Krivé – Ruský Potok – Topoľa.
- **Szlak zielony:** Runina – Przetęcz pod Dziurkowcem.
- **Szlak zielony:** Nová Sedlica – Czertež.
- **Szlak żółty:** Osadné – Diakov – Balnica.
- **Szlak żółty (szlak doliną potoku Głębokí):** Nová Sedlica – Medová baba – Riaba Skála.
- **Szlak żółty (Trzy studienki):** z Runiny do trzech źródeł leczniczych – miejsca objawienia Najświętszej Marii Panny w 1936 roku.
- **Szlak żółty:** Ulič – Mergancov kameň.
- **Trasy rowerowe (karpacka cyklomagistrala):** Ruské sedlo, zbiornik Starina, Stakčín, Ulič, Zboj.

Szlaki i ścieżki ekologiczne w ukraińskiej części MRB „Karpaty Wschodnie”

■ **Ścieżka ekologiczno-krajobrazowa: „Od źródła rzeki Dniestr do źródła rzeki San”** na terenie Nadszańskiego Parku Krajobrazowego.

■ **Ścieżka ekologiczno-krajobrazowa: „Od pomnika Ukraińskich Strzelców Siczowych do Liskiw”** – trasa od pomnika Strzelców Siczowych w Siankach do przysiółka wsi Beniowa na terenie Nadszańskiego Parku Krajobrazowego.

■ **Ścieżka ekologiczno-krajobrazowa: „Szlakami nieistniejących wsi. Wieś Dydiowa”** na terenie Nadszańskiego Parku Krajobrazowego.

■ **Ścieżka ekologiczna „Pasiki”** – biegnie w dolinie rzeki Už, przez rezerwat zimowita jesiennego *Colchicum autumnale*. Na trasie można zobaczyć progi skalne na rzece Už oraz dobrze zachowany las bukowy.

■ **Ścieżka ekologiczna „Linia Arpada”** udostępnia pozostałości linii obronnej, zbudowanej w latach 1943–1944, mającej chronić Królestwo Węgier przed atakiem Armii Czerwonej. Na zboczach w tym regionie zbudowano wiele kilometrów okopów oraz rozmieszczono 9 betonowych bunkrów. Obecnie ruiny fortyfikacji znajdują się pod okapem bujnego lasu bukowego.



Ścieżka ekologiczna Irtaszi (M.B.)

■ **Ścieżka ekologiczna „Bliznia”** na północ od wsi Stuzycza – krótka ścieżka, na początku szlaku malownicze bogate gatunkowo łąki, a dalej starodrzew bukowy. W pobliżu znajduje się mała jaskinia.

■ **Ścieżka ekologiczna „Irtaszi”** udostępnia rezerwat z zimowitem jesiennym *Colchicum autumnale* w dolinie rzeki Uż, między miejscowościami Stawne i Łubnia.

■ **Ścieżka ekologiczna „Uż”** zaczyna się od centrum informacji turystycznej w Użoku i biegnie do Przetęczy Użockiej. Na początku szlaku są źródła mineralne, które przed I wojną były wykorzystywane do kąpieli leczniczych. Szlak pokazuje też wiele ciekawych budowli architektonicznych na trasie linii kolejowej wybudowanej w 1905 roku.

■ **Ścieżka ekologiczna „Wieś Kniahynia – uroczysko Czarne Młaki – baza turystyczna Dębowy Gaj”**; trasa o długości 14 km, znaki czerwone. Prowadzi u podnóża góry Stinka, gdzie znajdują się jaskinie pseudokrasowe oraz przez teren uroczyska Czarne Młaki – miejsce upadku Meteorytu Kniahińskiego.

■ **Szlak turystyczny Kostryno – góra Jawornik – wieś Ruski Moczar**; trasa o długości 8 km, czerwone znaki. Prowadzi przez obszar lasu o charakterze pierwotnym, objęty ochroną rezerwatową.

■ **Ścieżka ekologiczna „Baza turystyczna Dębowy Gaj – góra Gołania (854 m n.p.m.) – wieś Kostryno”**; trasa o długości 8 km, znaki zielone.

■ **Ścieżka ekologiczna „Żornawa – uroczysko Paraszyńskie – Żornawa”**; trasa o długości 8 km, znaki zielone wokół doliny potoku Paraszyńskiego.

■ **Ścieżka ekologiczna „Żornawa – uroczysko Pidzwonnij – Stuzycza”**; trasa o długości 5 km, znaki niebieskie. Początkowy odcinek wspólny z trasą poprzednią, na trasie dwa źródła wody mineralnej – pomniki przyrody.

■ **Ścieżka ekologiczna „Żornawa – góra Gołania (854 m n.p.m.) – Żornawa”**; trasa o długości 4 km, znaki niebieskie. Na trasie umocnienia „Linii Arpada”.



Uroczysko Czarne Młaki (M.B.)

■ **Ścieżka ekologiczna „Wieś Wyszka – góra Kraszyn (Krasija) – wieś Wyszka”**; trasa o długości 7 km, znaki szare. Na północnych zboczach trzy wyciągi krzeselkowe o długości 2200 metrów, zaś na wierzchołku góry Kraszyn (1036 m n.p.m.) jaskinia typu szczelinowego.

■ **Ścieżka naukowo-dydaktyczna „Stuzycza – Krzemieniec – Stuzycza”**; trasa o długości 9 km, znaki czerwone. Trasa dostępna wyłącznie po uzgodnieniu z dyrekcją Użańskiego Parku Narodowego i ukraińską strażą graniczną.

■ **Ścieżka ekologiczna „Stuzycza – uroczysko Czarne Młaki – Stuzycza”**; trasa o długości 5 km, znaki czerwone.

■ **Ścieżka botaniczno-historyczna „Stawne – góra Czeremcha – Łubnia”**; trasa o długości 5 km, znaki czerwone. Prowadzi do cmentarza wojskowego z pierwszej wojny światowej na zboczach Czeremchy (1134 m n.p.m.).

■ **Ścieżka ekologiczna „Łubnia – góra Wieża (878 m n.p.m.) – Łubnia”**; trasa o długości 10 km, znaki niebieskie. Na trasie jaworzyna z jęczmikiem zwyczajnym.

■ **Ścieżka ekologiczna „Łubnia – Czeremcha – Mencyź – Łubnia”**; trasa o długości 7 km, znaki niebieskie. Wiedzie do cmentarza wojskowego z pierwszej wojny światowej na zboczach Czeremchy (1134 m n.p.m.), trzy jaskinie na zboczach Mencyź (1008 m n.p.m.) – „Żiwanskie jamy”.

■ **Ścieżka ekoturystyczna „Werchowyna Bystra – Pliszka – Łubnia”**; trasa o długości 11 km, znaki szare. Szlak na Pliszkę (1068 m n.p.m.) – północne zbocze góry ze skalistą przepaścią, skąd rozciąga się widok na polskie Bieszczady.

■ **Ścieżka ekoturystyczna „Przetęcz Użocka – Rozsypaniec – Werchowyna Bystra”**; trasa o długości 21 km, znaki niebieskie. Na trasie Opołonek i Kińczyk Bukowski. Trasa dostępna wyłącznie po uzgodnieniu z dyrekcją Użańskiego Parku Narodowego i ukraińską strażą graniczną.

■ **Trasa turystyczna „Stacja Szczerbyn – Przetęcz Użocka”**; trasa o długości 7 km, znaki zielone. Wycieczka do najdłuższego tunelu na Ukrainie (904 m).

■ **Ścieżka ekologiczna „Przetęcz Użocka – źródła rzeki Uż – Użok”**; trasa o długości 9 km, znaki niebieskie. Na trasie jaskinia Żiwanska jama.

■ **Ścieżka ekologiczna „Użok – źródła rzeki San – Przetęcz Użocka”**; trasa o długości 2 km, znaki zielone.



Widok z Czeremchy na polskie Bieszczady (M.B.)



Połonina Bukowska w Użańskim PN (S.K.)

Opis wybranych atrakcji przyrodniczych na terenie MRB „Karpaty Wschodnie”



Widok na Krzemień (B.Ć.)

Atrakcje przyrodnicze

Do największych atrakcji przyrodniczych regionu należą niewątpliwie połoniny, które jak wyspy wyłaniają się z leśnego morza. Stanowią niewielki procent powierzchni MRB „Karpaty Wschodnie”, ale to właśnie one, oprócz atrakcyjności krajobrazowej, skupiają stanowiska najcenniejszych gatunków fauny i flory wysokogórskiej i wschodniokarpackiej.

Lasy o charakterze puszczańskim to drugi przyrodniczy walor Rezerwatu, doceniony przez nadanie stowackim i ukraińskim buczynom statusu Światowego Dziedzictwa UNESCO (wpis pod nazwą „Pierwotne lasy bukowe Karpat i innych regionów Europy”). Jest to najlepiej zachowana pozostałość rozległych lasów jodłowo-bukowych tzw. Puszczy Karpackiej, pokrywającej przed wiekami stoki tego masywu od podnóży aż po granicę hal i połonin. Lasy te zachowały swój naturalny charakter ze względu na niedostępność, położenie odległe od rynków zbytu i tras komunikacyjnych, a w części polskiej także masowe wysiedlenia ludności prowadzone po II wojnie światowej. Ekosystemy te są zróżnicowane w gradiencie wysokościowym, gdyż zajmują położenia od 600 m n.p.m. aż do górnej granicy lasu i połonin na wysokości 1260 m n.p.m. W dolnych partiach przeważają potężne buki i jodły, o pniach obrośniętych epifitycznymi gatunkami mchów i porostów. Najstarsze drzewa, po obaleniu przez wiatr, choroby lub wiek, stają się domem dla licznej rzeszy rzadkich gatunków bezkręgowców (ok. 7 tys. gatunków), mchów (około 300 gatunków) i grzybów (ok. tysiąca gatunków). W najwyższych partiach drzewostan przybiera tzw. formę krzywulcową, specyficzną dla regionu. Brak kosodrzewiny i świerkowego regła górnego sprawia, że krzywulce stają na pierwszej linii frontu z ostrym klimatem strefy subalpejskiej. Silne wiatry, siarczyste mrozy i długo zalegające śniegi sprawiają, że roczne przyrosty buka są nikłe, a stare – często ponad stuletnie – okazy drzew potrafią przybierać formę karłowatą lub krzewiastą. W karłowatym drzewostanie jest wiele luk zajmowanych przez barwne gatunki ziołoroślów.

Atrakcyjnymi dla turysty ekosystemami są również torfowiska wysokie – jedno z najcenniejszych i najwrażliwszych siedlisk na terenie MRB „Karpaty Wschodnie”. Pokłady torfu mają tu miąższość kilku metrów, a historia torfotwórczego procesu sięga miejscami 10 tysięcy lat. Wyróżniają się

w krajobrazie wyniesionymi ponad otoczenie kopułami. Występują tu swoiste gatunki fauny i flory. Na obrzeżach rośnie często borówka bagienna, wełnianka pochwowata i bagno zwyczajne. Wyniesioną kopułę zajmują tzw. mszary, czyli zbiorowiska o grubej poduszce torfowców, na której ścielą się drobne krzewinki: żurawina błotna, modrzewnica zwyczajna, bażyna czarna, miejscami pojawia się również owadożerna rosiczka okrągłolistna. Torfowiska wysokie zagrożone były w przeszłości melioracjami odwadniającymi podmokłe części dolin. Dzisiaj ich żywotność częściej ograniczona jest naturalną sukcesją zbiorowisk zarosłowych (np. z kruszyną) lub leśnych (ze świerkiem, brzozą i sosną). Najwięcej torfowisk wysokich spotykamy w dolinie górnego Sanu, zarówno po polskiej (10 torfowisk) jak też po ukraińskiej stronie (kilka torfowisk). W Dydiowej na stokach góry Bałyta (Kiczera Popowa) zlokalizowane jest unikatowe w skali całego rezerwatu torfowisko wysokie, które nie było zmeliorowane. Część torfowisk jest udostępniona do celów turystycznych za pomocą specjalnych kładek umożliwiających bezpieczne zwiedzanie – są to obiekty w Wołosatym i Tarnawie. Nieudostępniony turystycznie jest rezerwat torfowiskowy „Zakole”, powstały w 1971 r roku, o powierzchni 5,25 ha.



Torfowisko wysokie Tarnawa (B.Ć.)

Rezerваты przyrody i pamiątki przyrodnicze

Rezerваты polskie

■ **Rezerwat przyrody „Cisy na Górze Jawor”** – florystyczny, o pow. 3,02 ha; utworzony w 1957 r.; częściowy; nieudostępniony turystycznie. Chroni naturalne stanowisko (około 300 sztuk) cisa pospolitego *Taxus baccata*.

■ **Rezerwat przyrody „Gołoborze”** – geologiczny, o pow. 13,90 ha; utworzony w 1969 r.; częściowy; udostępniony turystycznie ścieżką przyrodniczą. Celem powołania było zachowanie gołoborza, poddawanego sukcesji leśnej. Znajdują się tam także źródła mineralne.



Owocujący cis (B.Ć.)



Jezioro Duszatyńskie w Rezerwacie Przyrody Zwieżło (C.Ć.)

■ **Rezerwat przyrody „Olszyna łęgowa w Kalnicy”** – leśny, o pow. 13,69 ha; utworzony w 1971 r.; częściowy; nieudostępniiony turystycznie. Chroni fragment górskiego lasu łęgowego z olszą czarną.

■ **Rezerwat przyrody „Przełom Ostawy pod Duszatynem”** – krajobrazowy, o pow. 322,45 ha; utworzony w 2000 r.; częściowy; nieudostępniiony turystycznie – przylega bezpośrednio do szlaku czerwonego na odcinku Pretuki – Duszatyn. Chroni odcinek przełomowy doliny Ostawy wraz z otaczającym drzewostanem bukowo-jodłowym.

■ **Rezerwat przyrody „Sine Wiry”** – krajobrazowy, o pow. 450,49 ha; utworzony w 1987 r.; częściowy; udostępniiony turystycznie drogą leśną. Ochronie podlega przełomowy odcinek doliny Wetlinki i jej ujście do Solinki oraz osuwisko z 1980 roku na stokach Połomy. Występują tu zróżnicowane zbiorowiska leśne – żyzne i kwaśne buczyny, olszynka karpacka, grąd subkontynentalny oraz jaworzyny.

■ **Rezerwat przyrody „Woronikówka”** – florystyczny, o pow. 14,84 ha; utworzony w 1989 r.; częściowy; udostępniiony turystycznie przez krótką ścieżkę od zielonego szlaku turystycznego. Chroni naturalne stanowisko cisa pospolitego *Taxus baccata* oraz jaworzynę z jęczmikiem zwyczajnym *Phyllitis scolopendrium*.

■ **Rezerwat przyrody „Zwieżło”** – geologiczny, o pow. 2,20 ha; utworzony w 1957 r.; częściowy; udostępniiony turystycznie przez szlak czerwony. Chroni jeziorka osuwiskowe zwane Duszatyńskimi, powstałe w czasie osunięcia zbocza w 1907 r.

■ **Rezerwat przyrody „Zakole”** – torfowiskowy, o pow. 5,25 ha; utworzony w 1971 r.; częściowy; nieudostępniiony turystycznie. Chroni roślinność torfowiska wysokiego.

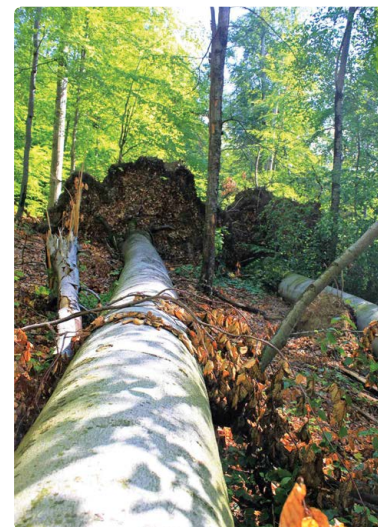
■ **Rezerwat przyrody „Krywe”** – krajobrazowy, o pow. 511,73 ha; utworzony w 1991 r.; częściowy; udostępniiony turystycznie przez szlak czerwony. Chroni przełomowy fragment doliny Sanu pod pasmem Otrytu, z interesującymi zbiorowiskami roślinnymi oraz rzadkimi gatunkami roślin i zwierząt (między innymi kolonia węża Eskulapa *Zamenis longissimus*).

■ **Rezerwat przyrody „Hułskie im. Stefana Myczkowskiego”** – leśny, o pow. 189,87 ha; utworzony w 1983 r.; częściowy; udostępniiony turystycznie przez szlak niebieski grzbietem Otrytu, ścieżkę przyrodniczą „Rezerwat Hułskie” oraz drogi leśne. Chroni dobrze zachowany starodrzew bukowy i jodłowo-bukowy (buczyna karpacka) oraz stanowiska rzadkich i chronionych gatunków roślin, np. jęczmika zwyczajnego *Phyllitis scolopendrium* i zwierząt.

■ **Rezerwat przyrody „Śnieżca wiosenna w Dwerniczku”** – florystyczny, o pow. 4,94 ha; utworzony w 2001 r.; częściowy; nieudostępniiony turystycznie, ale przyległy do drogi Dwernik – Smolnik. Chroni bogate stanowisko śnieżcy wiosennej oraz wilgotne łąki.

Rezerваты słowackie

■ **Narodowy rezerwat przyrody „Havešová”** – leśny, o pow. 171,32 ha; utworzony w 1964 r.; 5 stopień ochrony; udostępniiony turystycznie ścieżką dydaktyczną wyłącznie z przewodnikiem Parku Narodowego Połoniny. Położony we wsiach Stakčinska Roztoka i Kalná Roztoka chroni lasy bukowe o charakterze pierwotnym, z licznymi domieszkami innych drzew takich jak: jawor, wiąz górski i jesion wyniosły. Teren lęgowy ptaków związanych z lasami puszczańskimi, w tym puszczyka uralskiego *Strix uralensis* i siniaka *Columba oenas*. Rezerwat ma duże znaczenie dla badań naukowych pierwotnych lasów dolnoregłowych. Obiekt światowego dziedzictwa UNESCO.



Rezerwat Przyrody Havesova (I.B.)

■ **Narodowy rezerwat przyrody „Jarabá skála” („Riaba skála”)** – leśny i geologiczny, o pow. 359,94 ha; utworzony w 1964 r.; 5 stopień ochrony; udostępniiony turystycznie szlakiem granicznym i szlakiem żółtym Rabia Skála – Nova Sedlica i zielonym Dziurkowiec – Runina. Znajduje się w obrębie wsi Zboj i Runina. Utworzony w celu ochrony naturalnego obrywu skalnego we fliszowej części Karpat, stanowisk rzadkich gatunków roślin i naturalnych lasów jaworowo-bukowych. Obiekt światowego dziedzictwa UNESCO.

■ **Narodowy rezerwat przyrody „Pľaša”** – leśny, o pow. 110,8 ha; utworzony w 1967 r.; 5 stopień ochrony; udostępniiony turystycznie szlakiem granicznym. Chroni pierwotne lasy jaworowo-bukowe w Paśmie Granicznym wokół szczytu Płasza (Pľaša – 1162 m n.p.m.) we wsi Ruské. Występują tu stanowiska ciemiernika purpurowego *Helleborus purpurascens*. Na polanach regłowych gniazduje siwianka *Anthus spinoletta*, zaś w starodrzewiach muchotłówka białoszyja *Ficedula albicollis*. Obiekt światowego dziedzictwa UNESCO.



Ciemiernik purpurowy (M.B.)



Rezerwat łąkowy Pod Ruskym (M.P.)

■ **Narodowy rezerwat przyrody „Pod Ruským” („Lúky pod Ruským”)** – łąkowy, o pow. 11,14 ha; utworzony w 1988 r.; 4 stopień ochrony; niedostępny turystycznie, blisko szlaku niebieskiego Ruské sedlo – Ruské – Runina. Chroni półnaturalne wilgotne łąki i ziótorośla w dolinie rzeki Cirochy na terenie wsi Veľká Poľana i Ruské.

■ **Narodowy rezerwat przyrody „Rožok”** – leśny, o pow. 67,13 ha; utworzony w 1965 r.; 5 stopień ochrony; udostępniony turystycznie ścieżką dydaktyczną. Położony na granicy wsi Ulič i Uličské Krivé. Chroni dobrze zachowane lasy bukowe z udziałem jawora. Terytorium ma kluczowe znaczenie dla badań

naukowych ze względu na stałe powierzchnie monitoringowe. Obiekt światowego dziedzictwa UNESCO.

■ **Narodowy rezerwat przyrody „Stinská”** – leśny, o pow. 90,78 ha; utworzony w 1986 r.; 5 stopień ochrony; niedostępny turystycznie. Znajduje się on w Paśmie Stinskiej (1 093 m n.p.m.) w miejscowości Zboj. Obszar rezerwatu obejmuje jodłowo-bukowe lasy o charakterze pierwotnym oraz polany grzbietowe. Najbardziej znanym gatunkiem tego obszaru chronionego jest endemiczny dla Karpat Wschodnich jaskier karpacki *Ranunculus carpathicus*, który rośnie na Słowacji tylko w tej lokalizacji.

■ **Narodowy rezerwat przyrody „Stužica”** – leśny, o pow. 761,49 ha; utworzony w 1965 r.; 5 stopień ochrony; udostępniony turystycznie szlakiem granicznym, szlakiem czerwonym Krzemieniec – Nova Sedlica i szlakiem czerwonym Czertež – Nova Sedlica. Jest to jeden z najcenniejszych obszarów chronionych na Słowacji. Jego znaczenie polega na zachowaniu pierwotnych zbiorowisk leśnych na znacznej powierzchni we wsi Nova Sedlica. Występują tu typowe buczyny, jedliny, jaworzyny i lasy jaworowe z udziałem jesionu. Obiekt światowego dziedzictwa UNESCO.



Widok ze Stinskiej na Kremenaros (M.B.)



Rezerwat Stužica – obiekt światowego dziedzictwa UNESCO (C.C.)

■ **Rezerwat przyrody „Bahno”** – torfowiskowy, o pow. 2,78 ha; utworzony w 1988 r.; 5 stopień ochrony; niedostępny turystycznie. Położony we wsi Zboj. Jedno z najcenniejszych torfowisk niskich i przejściowych w Bukowskich Wierchach. Występują tu między innymi: rosiczka okrągłolistna *Drosera rotundifolia* i gorysz błotny *Peucedanum palustre*.

■ **Rezerwat przyrody „Borsučiny”** – leśny, o pow. 83,72 ha; utworzony w 1993 r.; 5 stopień ochrony; niedostępny turystycznie. Położony na pograniczu wsi Ruský Potok, Zboj i Uličské Krivé. Chroni ekosystemy leśne o charakterze pierwotnym, budowane przez: buk, jodłę, lipę szerokolistną i jawor.

■ **Rezerwat przyrody „Borsukov vrch”** – leśny, o pow. 146,79 ha; utworzony w 2015 r.; 5 stopień ochrony; udostępniony turystycznie szlakiem granicznym. Chroni dobrze zachowane lasy bukowe i jaworowe w Paśmie Granicznym, we wsiach Nová Sedlica i Zboj. Obiekt światowego dziedzictwa UNESCO.

■ **Rezerwat przyrody „Bzaná”** – łąkowy, o pow. 15,46 ha; utworzony w 1993 r.; 4 stopień ochrony; niedostępny turystycznie, położony blisko drogi Prislop – Kolbasov. Chroni ciepłolubne łąki i pastwiska we wsi Kolbasov.

■ **Rezerwat przyrody „Gazdorán”** – łąkowy, o pow. 17,3 ha; utworzony w 1993 r.; 4 stopień ochrony; niedostępny turystycznie – możliwe dojście drogą gruntową od drogi Stakčín – Prislop. Przedmiotem ochrony są termofilne zbiorowiska łąkowe i krzewiaste na wzgórzu, nad zalewem Starina, we wsi Stakčín.

■ **Rezerwat przyrody „Grúnik” („Hrúnok”)** – leśny, o pow. 4,6 ha; utworzony w 1982 r.; 4 stopień ochrony; niedostępny turystycznie. Przedmiotem ochrony są lasy bukowo-dębowe w typie grądów, ze stanowiskami ciemniaka czerwonego *Helleborus purpurascens* w dolinie rzeki Cirochy w miejscowości Stakčín. Charakterystyczny jest udział ciepłolubnych gatunków, takich jak: groszek czerniejący *Lathyrus niger*, miodownik melisowaty *Melittis melissophyllum* i janowczyk skrzydlaty *Genistella sagittalis*.

■ **Rezerwat przyrody „Hlboké”** – leśny, o pow. 2,28 ha; utworzony w 1988 r.; 5 stopień ochrony; niedostępny turystycznie. Chroni kwaśne buczyny z kosmatką olbrzymią *Luzula sylvatica*, ze znacznym udziałem jodły i świerka w stosunkowo niskich położeniach (500–610 m n. m.) we wsi Osadné.

■ **Rezerwat przyrody „Ruské”** – łąkowy, o pow. 1,46 ha; utworzony w 1988 r.; 4 stopień ochrony; udostępniony turystycznie – szlak niebieski Ruské – Runina. Celem ochrony jest utrzymanie ciepłolubnych zbiorowisk łąkowych ze stanowiskami janowczyka skrzydlatego *Genistella sagittalis* w miejscowości Stakčín. W zakłębłościach terenu występują młaki wełniankowe z *Eriophorum latifolium*.

■ **Rezerwat przyrody „Stinská slatina” („Slatinka pod Stinskou”)** – torfowiskowy, o pow. 2,76 ha; utworzony w 1988 r.; 5 stopień ochrony; niedostępny turystycznie. Przedmiotem ochrony jest roślinność bagienno-torfowiskowa w miejscowości Zboj. Występuje tu bobrek trójlistkowy *Menyanthes trifoliata* i inne gatunki bagienne.



Rezerwat Sípková (M.P.)

■ **Rezerwat przyrody „Stružnická dolina”** – leśny, o pow. 2,24 ha; utworzony w 1982 r.; 4 stopień ochrony; niedostępny turystycznie – do rezerwatu przylega droga dostępna po uzyskaniu specjalnej zgody na wejście w strefę ochronną zbiornika Starina. Przedmiotem ochrony są olszyny *Corylo-Alnetum incanae* we wsi Zvaly, w dolinie strumienia Stružnica, ze stanowiskami pierwiosnki bezłodygowej *Primula vulgaris*. Występuje tu także dereń świdwa południowy *Cornus sanguinea* ssp. *australis*.

■ **Rezerwat przyrody „Šípková”** – leśny i łąkowy, o pow. 156,32 ha; utworzony w 1993 r.; 5 stopień ochrony; udostępniony turystycznie szlakiem granicznym i szlakiem niebieskim Ruské sedlo – Ruské (także ścieżka dydaktyczna Ruské). Chroni reglowe polany z udziałem gatunków wschodniokarpackich oraz otaczające je lasy o charakterze pierwotnym we wsiach Ruské i Smolník nad Cirochou. Obiekt światowego dziedzictwa UNESCO.

■ **Rezerwat przyrody „Udava”** – leśny, o pow. 391,98 ha; utworzony w 1982 r.; 5 stopień ochrony; udostępniony turystycznie szlakiem granicznym oraz międzynarodową ścieżką dydaktyczną Udava – Solinka. Chroni dobrze zachowane naturalne zespoły lasów jodłowych i jodłowo-bukowych w miejscowości Osadné. Ze względu na korzystne warunki klimatyczne jodły osiągają tu znaczne rozmiary. Obiekt światowego dziedzictwa UNESCO.

■ **Rezerwat przyrody „Uličská Ostrá”** – leśny, o pow. 25,24 ha; utworzony w 1993 r.; 5 stopień ochrony; niedostępny turystycznie, tuż przy drodze Kolbasov – Ulič. Chroni zbiorowiska leśne w dolinie potoku Ulička, we wsiach Kolbasov i Ulič, ze znacznym udziałem gatunków wschodniokarpackich takich jak: ciemiernik purpurowy *Helleborus purpurascens*, smotrawa okazała *Telekia speciosa* i lulecznica kraińska *Scopolia carniolica*.



Lulecznica kraińska (C.Ć.)

■ **Pamiętka przyrody „Ulička”** – leśny, o pow. 7,25 ha; utworzony w 1975 r.; 4 stopień ochrony; niedostępny turystycznie. Chroni dolinę podgórskiego potoku Ulička wraz ze zbiorowiskami łągowymi i stanowiskiem pióropusznika strusiego *Matteuccia struthiopteris*.

Rezerваты українські

■ **Narodowy rezerwat przyrody „Góra Jawornik”** – botaniczny, o pow. 100 ha; utworzony w 1993 r.; udostępniony turystycznie szlakiem niebieskim Kostryno – Jawornik – Ruski Moczar. Chroni dobrze zachowane lasy bukowe i jaworowo-bukowe. Ma duże znaczenie naukowe, z uwagi na zachowane powierzchnie badawcze prof. Aloisa Zlatníka z 1930 roku.

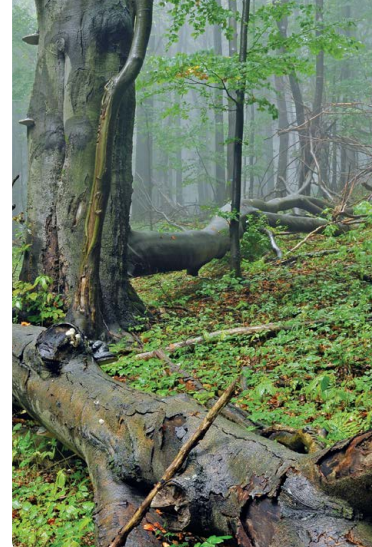
■ **Rezerwat przyrody „Tichij”** – leśny, o pow. 25 ha; utworzony w 1969 r.; udostępniony turystycznie szlakiem zielonym z miejscowości Tichij na górę Lysyna (1153 m n.p.m.). Utworzony w celu zachowania starodrzewów bukowych i jodłowo-bukowych, których wiek przekracza 200 lat.

■ **Rezerwat przyrody „Dubova”** – leśny, o pow. 3,1 ha; utworzony w 1969 r.; niedostępny turystycznie. Celem ochrony jest drzewostan złożony z dębu bezszypułkowego *Quercus petraea* nieopodal wsi Sil.

■ **Rezerwat przyrody „Uliczanka”** – leśny, o pow. 9,6 ha; utworzony w 1969 r.; niedostępny turystycznie. Chroni starodrzewy sosnowo-dębowe położone na południe od wsi Sil.

■ **Rezerwat przyrody „Gołania”** – botaniczny, o pow. 89,4 ha; utworzony w 1990 r.; udostępniony turystycznie szlakiem niebieskim z miejscowości Kostryńska Roztoka na górę Domaszyński Wierch (987 m n.p.m.). Chroni starodrzewy bukowe z domieszką jodły, jaworu i jesionu, położone na północ od Kostryna pod górą Domaszyński Wierch. W runie obficie występuje lulecznica kraińska i miesięcznica trwała.

■ **Rezerwat przyrody „Ertaszi” („Irtaszi”)** – botaniczny, o pow. 2,1 ha; utworzony w 1990 r.; udostępniony czerwoną ścieżką dydaktyczną „Irtaszi” z miejscowości Stawne. Chroni łąkę z zimowitem jesiennym *Colchicum autumnale* w dolinie rzeki Uż, między miejscowościami Stawne i Łuh. Przedmiotem ochrony części leśnej jest jedna z najstarszych sosnowych upraw eksperymentalnych w ukraińskich Karpatach. Drzewa były tu posadzone w XIX wieku.



Starodrzew bukowy (C.Ć.)



Dąb bezszypułkowy (C.Ć.)



Rezerwat Irtaszi (M.B.)

■ **Rezerwat przyrody „Pasiki”** – botaniczny, o pow. 1,2 ha; utworzony w 1990 r.; udostępniony czerwoną ścieżką dydaktyczną „Pasiki” z miejscowości Zabródź (przy drodze Wielki Berezny – Przetęcz Użocka). Chroni obfite stanowisko zimowitu jesienno *Colchicum autumnale*.

■ **Pomnik przyrody „Dąb czempion”** – jeden z najstarszych dębów na Ukrainie, którego wiek szacowany jest na 1300 lat. Rośnie w wiosce Stuzica. Obwód pnia – 9,6 m, średnica – 3,0 m, wysokość – 30 m. W sąsiedztwie rośnie „Dąb dziad” w wieku 1100–1200 lat, o wysokości – 30 m i obwodzie pnia – 9,1 m.

■ **Pomnik przyrody „Jaskinia Kniahynia”** – jaskinia pseudokrasowa o długości około 40 metrów, na południowym zboczu góry Stinka. Utworzona w wyniku wypłukania warstw węglanowych zawartych w skałach fliszowych z okresu kredowego.

Inne interesujące obiekty w MRB „KW”

■ **Uroczysko „Czarne Młaki”** – miejsce upadku słynnego Meteorytu Kniahyńskiego w dniu 9 czerwca 1866 roku. Meteoryt rozpadł się w powietrzu, podobno na ponad 1000 fragmentów. Największy o wadze 279,8 kg został odnaleziony na uroczysku Czarne Młaki przez chłopca z Kniahyni i sprzedany do Muzeum Historii Naturalnej w Wiedniu. Skierowana na ten teren komisja naukowców skrupulatnie zbierała wszelkie informacje i odtamki. Pozostałości meteorytu Kniahyńskiego są przechowywane obecnie w ponad 100 muzeach na świecie.

■ **Arboretum w Wielkim Bereznym** – park założony w 1866 roku, z 250 gatunkami i odmianami drzew, w tym mitorzębu i choiny kanadyjskiej.

■ **Przetęcz Użocka** – oddziela Bieszczady Zachodnie od Wschodnich. Po północnej stronie przetęczy znajdują się źródła Sanu, a po południowej – Użu. Od strony północnej podejście na przetęcz jest (względnie) łagodne, natomiast od strony południowej zbocza stromo opadają w dolinę Użu. Z punktu widokowego przy przetęczy rozpościera się panorama Użańskiego Parku Narodowego.

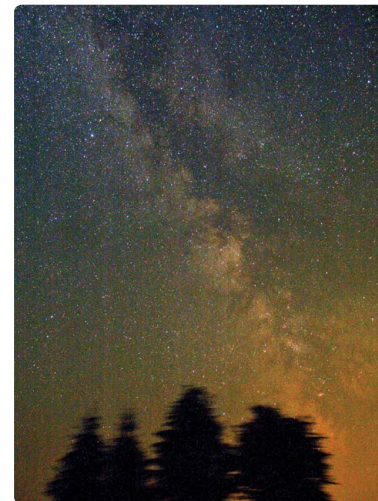
■ **Zagroda pokazowa żubrów w Mucznym** – na terenie leśnictwa Muczne, przy drodze Stuposiany – Tarnawa Niżna, ok. 2 km przed miejscowością Muczne.

■ **Park Gwiazdowego Nieba** – teren Rezerwatu Biosfery należy do obszarów najmniej zanieczyszczonych światłem w całej Europie, stąd też jest doskonałym miejscem do prowadzenia obserwacji astronomicznych. Inicjatywa ochrony takich obszarów, zwanych parkami gwiazdowego nieba, umożliwia amatorom i profesjonalistom prowadzenie ciekawych obserwacji. Przy południowej granicy Parku Narodowego Połoniny na Kolonickim sedle znajduje się obserwatorium astronomiczne i małe planetarium.

■ **Polana Miodowej Baby** – polana z 7-metrową jaworową rzeźbą upamiętniającą życie i pracę Zofii Mataszowskiej, która przez kilkadziesiąt lat, w dolinie Zbojskiego potoku, prowadziła dużą pasiekę.

■ **Jaskinie** – w utworach fliszu karpackiego mają najczęściej swoją genezę w ruchach masowych (jaskinie szczelinowe) lub rzadziej są związane z wypłukiwaniem miększych warstw skalnych (jaskinie pseudokrasowe). Nie są udostępniane do zwiedzania, natomiast są bardzo istotnym siedliskiem licznych gatunków nietoperzy. Po stronie polskiej do największych należą jaskinie w Nasicznem (60 i 28 m długości), Dydiowska Jama (28 m). Do najdłuższych po stronie zakarpackiej należą pseudokrasowe jaskinie w masywie Stinskiej – Jaskinia Ďakova (126,5 m), Jaskinia Pustajova (28 m) oraz słowacko-ukraińska Jaskinia Kňahyňa (60 m).

■ **Krzemieniec** – miejsce symboliczne – trójstyk granic państwowych, a jednocześnie miejsce spotkania polskiej, słowackiej i ukraińskiej części Rezerwatu Biosfery. Najwyższy punkt Gór Bukowskich. Zachodnia kulminacja Krzemieńca (1208 m n.p.m.) – miejsce zbiegu granic Polski, Słowacji i Ukrainy – jest oznaczona granitowym obeliskiem.



Park Gwiazdowego Nieba (P.R.)



Punkt widokowy na Przetęczy Użockiej (S.K.)

Zasoby kulturowe Międzynarodowego Rezerwatu Biosfery „Karpaty Wschodnie”



Krajobraz wsi Hostovice (G.L.)

Pogranicze polsko-słowacko-ukraińskie wyróżnia się nie tylko unikalną przyrodą ale również wyjątkowymi walorami kulturowymi, ukształtowanymi przez wieki pod wpływem dwu wielkich cywilizacji – zachodniej (łacińskiej) i wschodniej (bizantyjskiej). Początki wielowyznaniowej i wielokulturowej tradycji polsko-słowacko-ukraińskiego pogranicza sięgają XIV w., kiedy to rozpoczęło się zasiedlanie tych ziem, z kulminacją przypadającą na wiek XVI. W najwyżej położonych górskich ostępach, na ówczesnym polsko-węgierskim pograniczu, rozwinęło się osadnictwo kultury wołosko-ruskiej, związane z chrześcijaństwem obrządku prawosławnego, a od przyjęcia unii (brzeska 1596 i użgorodzka 1646 r.) – greckokatolickiego. Z osadnictwem polskim i węgierskim natomiast, które rozwijało się w dolinach, z uwagi na lepsze warunki dla rolnictwa, związany był obrządek rzymskokatolicki. Począwszy od XVI w., we wsiach, w których rozwijał się handel, przemysł drzewny oraz naftowy, nastąpił wzrost liczby ludności żydowskiej.

Każda z grup wyznaniowych pozostawiała po sobie ślad w przestrzeni w postaci obiektów sakralnych, żyjąc we wzajemnym poszanowaniu i zrozumieniu. W krajobrazie zwracały uwagę siedziby właścicieli wsi, w których tętniło ówczesne życie polityczne, kulturalne i społeczne.

Rozmieszczenie wsi pozostawało w harmonijnej łączności z rzeźbą terenu, siecią rzeczno- i szatą roślinną. Wsie należały do tzw. tańcuchówek, w których rozmieszczenie budynków do poł. XX w. systematycznie się zagęszczało i wydłużało, wypełniając szczyt dolin. W czasie kilkunastowiecznego istnienia wsi wykształcił się model rozmieszczenia najważniejszych akcentów przestrzenno-kulturowych, takich jak: dwór, świątynia, cmentarz, karczma. W taki układ przestrzenny wpisywane były obiekty i miejsca sakralne. W otoczeniu cerkwi zakładano cmentarze. Całość otaczało ogrodzenie z pierścieniem starych drzew – lip, jesionów lub modrzewi. Większość cerkwi było lokowanych na wyniesieniach, z dala od gwaru wiejskich chat, a zatopione w starodrzewiu, tworzyły specyficzny klimat miejsca i stanowiły najpiękniejszy fragment krajobrazu kulturowego wsi. W połowie XIX w. na obszarze tym istniało przeszło 110 świątyń chrześcijańskich, z czego 15 położonych było w słowackiej części badanego obszaru, 31 – ukraińskiej i 68 – polskiej.

Tragiczny okres dla mieszkańców regionu nastąpił w XX w., kiedy obszar ten

stał się „areną” zmagania wojennych podczas kilku konfliktów. Najważniejsze z nich to przede wszystkim I wojna św., wojna polsko-ukraińska (1918-1919) i węgiersko-słowacka (tzw. Mała wojna) w 1939 r. oraz II wojna światowa i walki z Ukraińską Powstańczą Armią (UPA) w latach 1944-1947. Dziś świadczą o tych tragicznych walkach cmentarze z I i II wojny św. oraz pomniki. Dla mieszkańców polskiej części regionu przełomowymi wydarzeniami był wybuch II wojny św. i przeprowadzone przez władze sowieckie i niemieckie deportacje ludności w strefie przygranicznej,

a następnie wysiedlenia w latach 1946 i 1947 (tzw. akcja „Wista”). Doprowadziły one do dużych strat w kulturze materialnej, szczególnie w południowo-wschodniej części regionu, gdzie o długoletniej historii tych miejsc świadczą dziś zarastające podmurówki chat, dworów i cerkwi, opuszczone cmentarze i pojedyncze krzyże przydrożne, a także zdziczałe sady, miedze i rozłogi. Dla słowackiej części MRB KW największe zmiany nastąpiły w latach 80 XX w., kiedy to pod budowę zbiornika wodnego Starina wysiedlono mieszkańców siedmiu wsi, a zabudowę w większości zniszczono, pozostawiając tylko cmentarze i nieliczne krzyże przydrożne. Mimo dużych strat w zasobach, dziedzictwo kulturowe pogranicza polsko-słowacko-ukraińskiego wyróżnia się wysokimi walorami ze względu na wielokulturowy charakter, które przyciągają wielu turystów. Jego poznanie i zrozumienie wymaga odwołania się do początków zasiedlania tych ziem oraz prześledzenia jego historii na przestrzeni dziejów. Do najważniejszych zabytków tego obszaru należą budowle sakralne – drewniane świątynie z XVII i XVIII w., spośród których 3 obiekty zostały w 2013 r. wpisane na Listę Światowego Dziedzictwa UNESCO. To prestiżowe wyróżnienie po stronie polskiej MRB KW otrzymały dwie cerkwie – w Smolniku nad Sanem i Turzańsku oraz – po stronie ukraińskiej – w Użoku. Cerkwie lokowane



Cerkiew w Turzańsku (G.H.)



Miejsce po zabudowaniach dworskich w Berehach Górnych (G.H.)



Cerkiew w Smolniku (B.Ć.)

były najczęściej na wyniesieniach, z dala od gwaru wiejskich chat i stanowiły najpiękniejszy fragment krajobrazu kulturowego wsi. Ich teren otaczano kamiennym murem lub drewnianym ogrodzeniem, obsadzano drzewami, w obrębie których stawiano wolnostojące dzwonnice i zakładano cmentarze. Do najcenniejszych zabytków z polskiej części MRB KW należy dawna cerkiew greckokatolicka w Smolniku (obecnie kościół rzymskokatolicki pw. Wniebowzięcia NMP) z 1791 r. Jest przykładem cerkwi typu bojkowskiego, który stanowił jedną z najstarszych form architektonicznych cerkwi ruskich. Były to świątynie drewniane, budowane na planie podłużnym o układzie trójdzielnym. Każdą część obiektu pokrywał osobny, łamany dach namiotowy, co z zewnątrz sprawiało wrażenie, że stanowią one odrębną całość. Dominującym elementem była szeroka nawa, zaś całość budowli obiegało zadasznie wsparte na belkach zrębu, nazywane sobotami. Dawna cerkiew greckokatolicka w Turzańsku (obecnie filialna cerkiew prawosławna) zbudowana w latach 1801-1803 zaliczana jest natomiast do cerkwi temkowskich typu północno-wschodniego. Jest to świątynia drewniana, wzniesiona w konstrukcji zrębowej. Plan cerkwi jest trójdzielny i składa się od wschodu z prezbiterium wraz z dostawionymi po bokach dwiema zakrystiami, następnie - szerszej nawy i babińca z kruchtą. Ozdobą świątyni są wieżyczki o cebulastych hełmach z pozornymi latarniami oraz baniaste sygnaturki nad zakrystiami. Na jej osi, od zachodu, usytuowana jest wolnostojąca drewniana dzwonnica konstrukcji słupowo-ramowej.

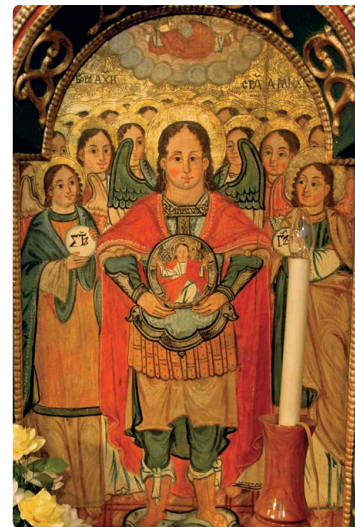
Na terenie Parku Narodowego „Połoniny” najcenniejszymi zabytkami są drewniane cerkwie wschodniego obrządku. Szczególnie interesujące są cerkwie pochodzące z Nowej Sedlicy (poł. XVIII w.) - obecnie w Muzeum Wyhorlatu w Humennem) i Zboja (II poł. XVIII w.) - obecnie w Muzeum Szaryskim w Bardejowie - Uzdrowisku. Są to drewniane budowle trójdzielne, z niewielkim prezbiterium, szerszą nawą i babińcem z posadowioną wieżą konstrukcji słupowej. Każdy z trzech elementów zdobią cebulaste banie zakończone prostymi krzyżami treflowymi. W Topoli znajduje się drewniana cerkiew pw. św. Michała Archanioła z poł. XVII w. Jest to nieduża świątynia o trójdzielnej bryle, przykryta dużym dachem jednokalenicowym, który wraz z dodatkowym okapem wspartym na słupach i rysiach, tworzy malowniczy podcień. W środku znajduje się barokowy ikonostas oraz ekspozycja poświęcona urodzonemu w Topoli Aleksandrowi Duchnowiczowi (1803-1865) – kapłanowi unickiemu i znanemu poecie rusiń-

skiemu. W miejscowości Ulickie Krive znajduje się drewniana cerkiew z 1778 r. pw. św. Michała Archanioła. We wnętrzu znajduje się unikalny ikonostas z XVIII w. oraz ikony w bizantyjskim stylu pochodzące ze starszej świątyni. W Ruskim Potoku zwraca uwagę drewniana cerkiew prawosławna z II poł. XVII w. pw. św. Michała Archanioła. W środku świątyni znajduje się ikonostas z przełomu XVII/XVIII w.

W miejscowości Ruska Bystra, przy granicy Parku „Połoniny”, znajduje się drewniana cerkiew z XVIII w. pw. Przeniesienia relikwii św. Mikołaja. W 2008 r. została wpisana na Listę Światowego Dziedzictwa UNESCO. Jest to budowla trójdzielna, przykryta dachem jednokalenicowym, z niską wieżą nad babińcem konstrukcji słupowej. W środku zwraca uwagę bogato zdobiona przegroda ikonostasowa, z ikonami z XVIII w.

W rejonie nieistniejącej wsi Ruskie zachował się oryginalny fragment kamiennego traktu zbudowanego w latach 1864-1865, który prowadził przez Przełęcz pod Roztokami do ówczesnego miasteczka po polskiej stronie – Baligrodu. W najwyższym położonym odcinku na przełęczy osiąga przewyższenie 247 m i składa się aż z 16 zakrętów. Przebieg traktu nawiązuje do dawnego szlaku handlowego użytkowanego prawdopodobnie już w pierwszych wiekach naszej ery, czego dowodem są monety rzymskiego cesarza Hadriana (117-138) znane z Cisnej. W miejscowości Ruskie, znajdował się w przeszłości monastyr prawosławny i tu rozpoczyna swój bieg Cirocha – główna rzeka odwadniająca obszar Parku Narodowego „Połoniny”.

Z terenu Użańskiego Parku Narodowego najcenniejszym zabytkiem wpisanym na Listę Światowego Dziedzictwa UNESCO jest cerkiew w Użoku z 1745 r.



Ikona św. Michała we wsi Ulickie Krive (G.H.)



Ikonaostas w cerkwi we wsi Ruska Bystra (M.B.)



Cerkiew we wsi Kostrino (G.H.)

To trójdzielna świątynia konstrukcji zrębowej w typie bojkowskim, z dobudowaną wieżą nad babińcem. Wewnątrz zachował się ikonostas z XVIII w. We wsi Kostrino znajduje się drewniana cerkiew z 1645 r. pw. św. Bogarodzicy, która została tu przeniesiona z Sianek (po stronie polskiej) w 1703 r. W 1761 r. dobudowano wieżę nad babińcem. W środku znajduje się ikonostas z 1596 r., pochodzący z wcześniejszej świątyni. Z Sianek (Polska) została również przeniesiona w 1777 r. cerkiew do wsi Sól (Sil) - Użański PN. Ta drewniana świątynia pw. św. Bazylego Wielkiego pochodzi z 1703 r. Obecny wygląd otrzymała po przebudowie w 1834 r. i stanowi dziś wyjątkowy przykład trójdzielnej cerkwi z dzwonnica umieszczoną nad babińcem. Z interesującym wydarzeniem związana jest wieś Kniazinia, gdzie 6 czerwca 1866 r. spadł jeden z największych w Europie meteorytów. Największy odłamek ważył 279,8 kg i obecnie jest wystawiony w Muzeum Historii Naturalnej w Wiedniu.

Na terenie Nadsiańskiego RPK najcenniejszym zabytkiem jest drewniana cerkiew pw. Soboru Przenajświętszej Bogurodzicy z 1788 r. w Jabłonce Wyżnej. Cerkiew jest trójdzielna, orientowana, z dwoma kryłosami przylegającymi do nawy. Inne obiekty o statusie pomników kultury materialnej to cerkwie w miejscowościach: Jabłonka Niżna (pw. Przemienienia Pańskiego, 1820), Tureczki Wyżne (pw. św. Pantaleona, 1890), Boberka (dwie cerkwie: pw. Podniesienia Pańskiego z 1913 r. oraz pw. św. Michała Archanioła z 1914 r.), Tureczki Niżne (pw. Zaśnięcia Matki Bożej, 1914), Dniestrzyk Dębowy (pw. Świątyni Matki Bożej/Najświętszego Serca Jezusa, 1920), gdzie do chwili obecnej zachowały się unikalne ikony szkoły rybotyckiej oraz księgi liturgiczne ze starych, nieistniejących już drewnianych bojkowskich cerkwi.

Ważnym elementem dziedzictwa kulturowego są również zachowane ślady obiektów związanych z osiągnięciami techniki i przemysłu. Szczególnym świadectwem historycznego rozwoju była sieć kolejek wąskotorowych, za pomocą których dostarczano drewno do małych fabryk i na bocznicę kolei normalnotorowych. Z dawnej infrastruktury kolejki pozostały na terenie przygranicznych parków narodowych tylko fragmenty nasypów i przyczółki mostów oraz fragment torowiska (Moczarne). Więcej infrastruktury zachowało się na terenie Ciśniańsko-Wetlińskiego Parku Krajobrazowego (wpisana do rejestru zabytków), gdzie organizowane są przejazdy turystyczne na trasach: Majdan-Przystup i Majdan – Balnica.

Przegląd najciekawszych zasobów kulturowych MRB „KW”

Park Narodowy Połoniny i okolice (Słowacja)

■ **Dara – murowana cerkiew**

Murowana prawosławna świątynia pw. św. Bogarodzicy, zbudowana w 1956 r., według projektu prawosławnego mnicha Andreja Kolomackého, w staroruskim, historyzującym stylu. Jest to jedyna świątynia, jaka zachowała się na obszarze wysiedlonych wsi, w związku z budową zbiornika wodnego „Starina”.

■ **Dúbrava – pałac z historycznym parkiem**

Starobarokowy pałac, postawiony w roku 1763 przez rodzinę Vercseniovov. Rozległy park, który go otacza, jest najważniejszym parkiem dendrologicznym w regionie. Przy murowanej cerkwi greckokatolickiej rośnie najstarsze drzewo w regionie – dąb bezszypułkowy (*Quercus petraea*).



Pałac we wsi Dúbrava (M.B.)

■ **Jaľová – drewniana świątynia**

Drewniana cerkiew greckokatolicka pw. św. Jerzego, z roku 174. Do czasu remontu w latach 90. XX w. była obłożona gliną, sprawiając wrażenie, że jest murowana. W środku znajduje się ikonostas z XVII w.

■ **Hrabowa Roztoka – drewniana cerkiew**

Drewniana cerkiew pw. św. Bazylego Wielkiego z XVIII w. Wystrój ikonami pochodzącymi również z XVIII w. Osobliwością świątyni są wieże cebulkowe, pokryte gontami w kształcie rybich tusek.

■ **Kalná Roztoká – drewniana cerkiew**

Drewniana greckokatolicka cerkiew pw. św. Jana Chrzyciela z XVIII w. W środku ikony pochodzące z XVI–XVIII w. Znajdują się tu ikony, które w roku 1773 były przewiezione z małoberezańskiego monastera (obecnie Ukraina). Ściany zrębu, na zewnątrz jak i wewnątrz, oblepione są gliną i pomalowane na biało.



Cerkiew we wsi Kalna Roztoka (M.B.)



„Trzy studzienki” – Runina (M.B.)

■ Kolbasov – cmentarz żydowski

Jeden z mało zachowanych żydowskich cmentarzy, użytkowany od XVIII w. do II wojny światowej. Współcześnie zachowało się jedynie blisko 10 oryginalnych nagrobków z piaskowca (macew).

■ Nová Sedlica – dom wiejski

Tradycyjna, zrębowa chata z I poł. XX wieku. Wewnątrz występuje trzytraktowy układ pomieszczeń i składa się z izby, wejścia (sieni) i komory. Całość pokryta jest tradycyjnym dachem czterospadowym ze słomy (strzecha).

■ Osadné – świątynia z kostnicą

Kostnica (krypta) znajduje się pod prezbiterium prawosławnej cerkwi zbudowanej w 1930 r. W krypcie złożono kości 1025 żołnierzy z I wojny światowej. Na pobliskim cmentarzu wzniesiono pomnik w miejscu pochowania dalszych 1473 żołnierzy, których ciała nie zmieściły się do krypt.

■ Runina – Trzy źródelka

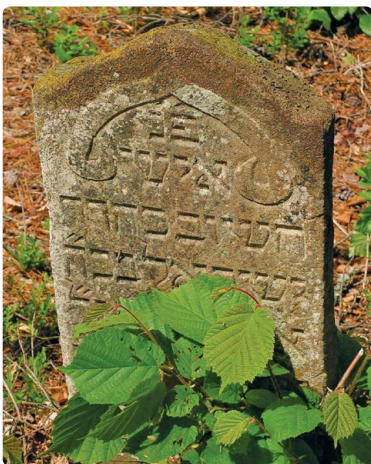
Ważne miejsce dla prawosławia – miejsce objawienia się Bogarodzicy w roku 1929. Z trzech źródeł wypływa woda, której przypisywane są lecznicze właściwości. W ostatnich latach wzniesiono kaplicę poświęconą Poczajowskiej Bogarodzicy.

■ Runina – żydowski cmentarz

Jeden z mało zachowanych żydowskich cmentarzy, użytkowany od XVIII w. do okresu II wojny światowej. Do dziś przetrwało blisko 20 oryginalnych piaskowcowych nagrobków (macew).

■ Ruská Bystrá – drewniana cerkiew

Drewniana cerkiew pw. Przeniesienia Relikwii św. Mikołaja biskupa, zbudowana w XVIII w. Wyposażenie pochodzi z przetomu XVII/XVIII w. Cerkiew wpisana została w 2008 r. na Listę Światowego Dziedzictwa, wraz z innymi 7 drewnianymi kościołami i cerkiewiami Łuku Karpackiego.



Cmentarz żydowski w Runinie (M.B.)

■ Ruská Volová – zbójnicka skała

Na grani szczytu Nastaz, pod szczytem Kopyto, znajduje się skała Fedora Hlavatého (Holovatého). Z czasów działalności zbójnickiej drużyny Hlavatého z Ruskiej Volovej zachował się ważny dokument – Bardejowski list z 25 czerwca 1493 r.

■ Ruské – Kamienny trakt i Monastyr

Trakt handlowy pod wsią Ruske, o długości ok. 4 km, wybudowany w latach 1864–1865. W najwyższym położonym odcinku na przełęczy osiąga przewyższenie 247 m i składa się aż z 16 zakrętów. Przebieg traktu nawiązuje do dawnego szlaku handlowego, użytkowanego prawdopodobnie już w pierwszych wiekach naszej ery, czego dowodem są monety rzymskiego cesarza Hadriana (117–138) znane z Cisnej. W miejscowości Ruskie, znajdował się w przeszłości monastyr prawosławny. Na terenie nieistniejącej dziś wsi początek bierze rzeka Cirocha, a przy jej źródłach wzniesiono pomnik wyzwolicieli z okresu II wojny światowej.

■ Ruský Potok – drewniana cerkiew

Drewniana prawosławna świątynia pw. św. Michała Archanioła z II poł. XVII w. Wyposażenie pochodzi z przetomu XVII i XVIII w. Na uwagę zasługuje oryginalny kamienny ołtarz.

■ Stakčín – Barankowy most

Największy most zachowany na trasie dawnej leśnej kolejki wąskotorowej Stakčín – Strihovec. Postawiony był w 1913 r., a jego nazwa pochodzi od nazwiska budowniczego.

■ Stakčín – dwór z historycznym parkiem

Pierwotnie dwór rokokowy, postawiony w II poł. XVIII w., w 40. latach XIX w. był przebudowany, a w II poł. XIX w. – przedłużony o tylny trakt w neogotyckim stylu. Otoczony jest parkiem w stylu angielskim, z największym, 300-letnim dębem o obwodzie 553 cm. Przed dworem znajduje się pomnik poświęcony Aleksandrovi Duchnovičovi, najwybitniejszemu przedstawicielowi Rusinów na Słowacji.



Cerkiew we wsi Rusky Potok – fragment wyposażenia (M.B.)



Barankowy most – Stakčín (M.B.)



Cmentarz żydowski we wsi Topola (M.B.)

■ **Stakćin – murowana cerkiew**

Murowana prawosławna cerkiew pw. Zesłania Ducha Świętego, zbudowana w 1955 r. Według projektu prawosławnego mnicha Andrzeja Kolomackého, w staroruskim stylu.

■ **Šmigovec – drewniana cerkiew**

Drewniana cerkiew pw. Wniebowstąpienia Pańskiego, zbudowana w latach 1775–1780. Odnawiana była w latach 1894, 1936 i 2013–2016.

■ **Topoľa – drewniana cerkiew z ekspozycją poświęconą Aleksandrowi Duchnowičovi**

Drewniana greckokatolicka cerkiew pw. św. Michała Archanioła, z poł. XVII w. W środku ikony pochodzące z poł. XVII w. Obecnie znajduje się mała ekspozycja historii greckokatolickiej cerkwi na Stowacji oraz poświęcona ważnej postaci – Alexandrowi Duchnowičovi (1803–1865), urodzonemu w Topol’i greckokatolickiemu księdzu i znanemu poecie rusińskiemu.

■ **Topoľa – cmentarz żydowski**

Najlepiej zachowany, największy z żydowskich cmentarzy, który użytkowany był od XVIII w. do okresu II wojny św. Obecnie zachowało się na nim blisko 60 nagrobków z piaskowca.

■ **Ulič – linia Arpada**

Fragment obronnego fortyfikacyjnego systemu, wybudowanego w latach 1943–1944 w rejonie Sniny, która po Małej wojnie zajęta była przez Węgrów. Zachowało się wiele obiektów – strzelnice, bariery przeciwpancerne, bunkry z systemem okopów.

■ **Ulič – minigaleria cerkwi**

Minigaleria z replikami zachowanych i nieistniejących drewnianych świątyń z terenu Parku Narodowego Połoniny. Spośród nich warto zwrócić uwagę na miniaturę bardzo cennej cerkwi pw. św. Mikołaja biskupa z Uliča, zniszczonej w II poł. XIX w.

■ **Uličské Krivé – drewniana cerkiew**

Drewniana cerkiew pw. św. Michała Archanioła, zbudowana w 1778 r., z bogatym wyposażeniem. Piękny i bogato zdobiony ikonostas pochodzi z XVIII w. W cerkwi znajdują się ikony w bizantyjskim stylu ze starszej cerkwi.

■ **Uličské Krivé – monaster Przeobrażenia Pańskiego**

Ważne miejsce dla Cerkwi prawosławnej w Uličskom Krivom. Monaster–kaplicę Przeobrażenia Pańskiego wznosił prawosławny mnich Ihnatij Čokina, według

wzoru mnichów żyjących na Świętej Górze Athos w Grecji. Jego ciało zostało złożone w grobie, znajdującym się przy wejściu na teren monasteru.

■ **Beskiidski panteon** to oryginalny symboliczny cmentarz znanych postaci spod Połonin, którzy się tu urodzili, żyli albo pracowali. O ośmiu postaciach, które pozostawiły po sobie ślady, informuje tablica przy skrzyżce z drogi głównej w kierunku wsi Jalová.

■ **Vel’ká Poľana – ruiny cerkwi**

Przy cmentarzu wojennym Vel’ká Poľana – rotunda znajdują się ruiny cerkwi greckokatolickiej pw. św. Michała Archanioła z roku 1784. Cerkiew została uszkodzona podczas walk z I wojny światowej i od tego czasu pozostała w ruinie. W tym też miejscu znajduje się stara studnia nazwana na cześć Oresta Dubaya – wybitnego słowackiego grafika pochodzenia rusińskiego.

■ **Użański Park Narodowy (Ukraina)**

■ **Husnyj – drewniana świątynia**

Drewniana prawosławna cerkiew pw. św. Mikołaja biskupa, z roku 1655. Została przebudowana do współczesnego wyglądu w latach 1751–1759. Wyposażenie wnętrza pochodzi z czasu budowy świątyni.

■ **Kostrina – drewniana cerkiew**

Drewniana cerkiew prawosławna pw. św. Bogarodzicy, z roku 1645, która była przeniesiona w roku 1703 ze wsi Sianki (Polska). W roku 1761 została dobudowana wieża nad wejściem do świątyni (babińcem). Wyposażenie cerkwi pochodzi ze starszej świątyni.

■ **Kniahynia – Czarne Mtaki**

Miejsce upadku jednego z największych meteorytów w Europie, który został nazwany Kniazinia. Wydarzenie to miało miejsce 6 czerwca 1866 r. Największy z odłamków meteorytu waży blisko 279,8 kg i jest wyeksponowany w Muzeum Historii Naturalnej w Wiedniu.



Kniahynia – Czarne Mtaki (M.B.)



Cerkiew we wsi Kostrino – fragment wyposażenia (M.B.)



Przełęcz Użocka – widok na Zakarpacie (G.H.)

■ Łubnia – żydowski cmentarz

Najlepiej zachowany żydowski cmentarz (kirkut), użytkowany od XVIII w. do okresu II wojny św. Do dziś przetrwało blisko 30 macew.

■ Matyj Bereznyj – monastyr

Klasztor (monastyr) św. Bazylego założony był w roku 1656. Murowana cerkiew pw. św. Trójcy była wzniesiona w roku 1742. W środku ikona Bogarodzicy z 1453 r. Pierwotnie była przeniesiona z Konstantynopola do Rzymu, a w 1926 r. подарowana przez papieża Piusa XI Mukaczewskemu Grekokatolickiemu Biskupstwu.

■ Sił' – drewniana cerkiew

Drewniana prawosławna cerkiew z roku 1703, pw. św. Bazylego Wielkiego, która była przeniesiona w 1777 r. z Sianek (Polska). Przebudowana do obecnego wyglądu w 1834 r.

■ Suchyj – drewniana cerkiew

Drewniana prawosławna cerkiew z roku 1679 pw. św. Jana Chrzyciela. W świątyni znajdują się starodawne ikony z 1678 i 1679 r.

■ Stavne – linia Arpada

Obronny system fortyfikacyjny, wybudowany w latach 1943–1944 na ziemi Podkarpackiej Rusi, która miała chronić Królestwo Węgier przed atakiem Armii Czerwonej. Zachowało się tu wiele obiektów – strzelnic, zapór przeciwpancernych, bunkrów i rozległy system okopów.

■ Użok – uzdrowisko

Mineralne źródła, przy których wybudowano w XIX w. uzdrowisko. Zostało zniszczone podczas walk z I wojny światowej. Na ich dziedzińcu stała fontanna z rzeźbą Herkulesa, która została przeniesiona na dziedzińiec zamku w Użgorodzie. Obecnie uzdrowisko jest odnawiane.

■ Użok – Przełęcz Użocka

Strategiczna karpacka przełęcz (852 m n.p.m.). W 1905 r. przez wieś poprowadzono linię kolejową, łączącą Węgry z Haliczem. Składa się z 6 tuneli o całkowitej długości 2,27 km i 5 wiaduktów, z których największy ma wysokość 39 m.

■ Użok – drewniana cerkiew

Drewniana cerkiew z 1745 r. pw. św. Michała Archanioła. Wyposażenie pochodzi z XVIII w. Przy świątyni dzwonnica z roku 1927. Cerkiew została wpisana na Listę Światowego Dziedzictwa UNESCO w 2013 r.

■ Wielki Bereznyj – Javornik

Wzniesienie z pięknymi widokami (1017 m n.p.m.). Znajduje się tu domek dawnego Klubu Czechosłowackich Turystów, zbudowany w 1936 r.

■ Wielki Bereznyj – park historyczny

Historyczny park był założony w 1866 r., na obszarze 2,5 ha. Rośnie w nim ok. 250 gatunków drzew. Uwagę zwracają gatunki obce, jak np. miłorząb japoński (*Ginkgo biloba*), daglezja zielona (*Pseudotsuga menziesii*), choina kanadyjska (*Tsuga canadensis*) i dąb bezszypułkowy (*Quercus petraea*).

■ Wielki Bereznyj – murowany kościół

Murowany kościół rzymskokatolicki z końca XIX w. Postawiony był dla Słowaków, którzy się tu przesiedlili w 1788 r. z miejscowości Liptovská Teplička.

■ Wysza – drewniana cerkiew

Drewniana prawosławna cerkiew pw. św. Michała Archanioła z roku 1700. Odnowiona w XVIII w. Wyposażenie pochodzi z okresu budowy świątyni.

Regionalny Nadsiański Park Krajobrazowy (Ukraina)

■ Boberka Wyżna – drewniana cerkiew

Drewniana cerkiew z 1913 r. pw. Podniesienia Pańskiego. Zbudowana według projektu architekta Bazylego Nahirnego w tzw. narodowym stylu (na planie krzyża greckiego, z centralną kopułą).

■ Boberka Niżna – drewniana cerkiew

Drewniana cerkiew z 1914 r. pw. św. Michała Archanioła, w tzw. narodowym stylu.

■ Dniestrzyk Dębowy – drewniana cerkiew

Drewniana cerkiew z 1920 r. pw. Świątyni Matki Bożej/Najświętszego Serca Jezusa, gdzie do chwili obecnej zachowały się unikalne ikony szkoły rybotyckiej oraz księgi liturgiczne ze starych, nieistniejących już drewnianych bojkowskich cerkwi.



Javornik (1017 m n.p.m.) – M.B



Cerkiew we wsi Boberka (G. H.)



Cerkiew we wsi Jabłonka Wyżna (G.H.)

■ Jabłonka Wyżna – drewniana cerkiew

Drewniana cerkiew z 1788 r. pw. Świątyni Matki Bożej, trójdzielna, z dwoma krytosami przylegającymi do nawy, wzniesionymi na rzucie kwadratów. Współcześnie dobudowano od frontu przdziełonek wykończony sidingiem.

■ Jabłonka Niżna – cerkiew murowana

Murowana cerkiew z 1820 r. pw. Przemienienia Pańskiego. W środku zachował się ze starszej cerkwi boczny ołtarz z wizerunkiem „Przemienienia Pańskiego”, datowany na rok 1786.

■ Tureczki Wyżne – cerkiew drewniana

Cerkiew drewniana z 1890 r. pw. św. Pantalejmona. We wnętrzu cerkwi znajduje się czterostopniowy ikonostas z 1927 r.

■ Tureczki Niżne – cerkiew drewniana

Drewniana cerkiew z 1914 r. pw. Zaśnięcia Matki Bożej, zbudowana w tzw. narodowym stylu.

W wioskach na terenie Parku zachowała się tradycyjna, drewniana zabudowa bojkowska - jednobudynkowe zagrody tzw. „długie chaty” łączące pod jednym dachem funkcje mieszkalne i gospodarcze. Jedną z takich chat ze wsi **Szandrowiec**, zbudowaną w 1909 r., została z inicjatywy metropolity Andrzeja Szeptyckiego przeniesiona w latach 30. XX w. do Muzeum Architektury Ludowej we Lwowie.



Fragment torowiska w Moczarnem (B.Ć.)

■ Bieszczadzki Park Narodowy

Zasoby kulturowe Bieszczadzkiego Parku Narodowego są bardzo szcążtkowe i obejmują przede wszystkim ślady dworów, zagród, tartaków, młynów, potaszn i infrastruktury kolejki wąskotorowej oraz miejsca po cerkwiach, cmentarze oraz nieliczne krzyże przydrożne. Skalę

zniszczeń po II wojnie św. pokazuje następujące zestawienie dla obszaru Bieszczadzkiego Parku Narodowego i otuliny:

- z 51 cerkwi istniejących w 1939 r. zachowało się tylko 5, w tym jedyna bojkowska znajduje się w Smolniku,
- z 3 synagog – ani jedna,
- z 44 dworów z folwarkami – ani jeden,
- z 73 młynów wodnych – ani jeden,
- z 26 tartaków wodnych i 25 parowców – ani jeden,
- z 20 folwarków – ani jeden,
- z przeszło 1342 domów – ani jeden,
- z 54 cmentarzy zachowało się 20, śladowo - 12, a nie istnieje – 22.
- zachowało się ponadto kilkanaście krzyży przydrożnych i kapliczek.

W granicach Bieszczadzkiego Parku Narodowego straty były największe.

■ Beniowa – dawny cmentarz

Dawny cmentarz przycerkiewny z kilkunastoma nagrobkami oraz podmurówka nieistniejącej cerkwi z 1909 r. Zwraca uwagę piaskowcowy obiekt w kształcie łodzi z wykutym znakiem ryby. Prawdopodobnie jest to kamienna podstawa chrzcielnicy.

■ Berehy Górne – miejsce po zabudowaniach dworskich

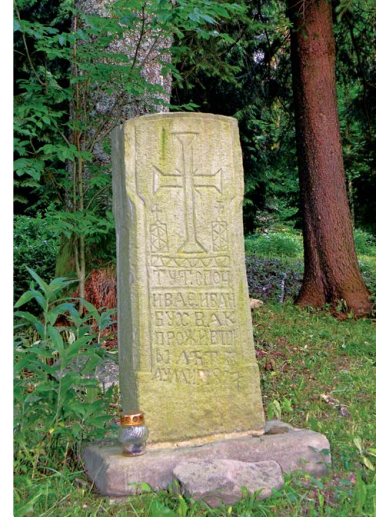
W miejscu zwanym Rostoki, gdzie schodziły się trzy potoki, widoczne fundamenty murowanego dworu (budynek sponął jeszcze w XIX w.) oraz ślady kilku obiektów gospodarczych i piwnic, wraz ze starodrzewiem.

■ Berehy Górne – dawny cmentarz

Dawny cmentarz przycerkiewny z kilkunastoma nagrobkami. Kilka z nich zostało wykonanych przez amatorski warsztat kamieniarski rodziny Buchwaków.

■ Caryńskie – ruiny kaplicy i dawny cmentarz

Dawny cmentarz przycerkiewny z kilkoma nagrobkami i ruiną kaplicy z XIX w. pw. św. Jana. Była ona murowana z kamienia i pochodziła z II poł. XX w. Parafia miała nadane przez papieża Leona XIII prawo udzielania odpustów w dzień św. Jana Chrzyciela. Przy wejściu na cmentarz krzyż przydrożny z 1911 r. wykonany przez kamieniarza z Sambora.



Nagrobek na cmentarzu w Berehach Górnych (B.Ć.)



Kamienna podstawa chrzcielnicy na cerkwisku w Beniowej (G.H.)



Cmentarz żydowski w Lutowiskach (G.H.)

■ **Sianki – fundamenty zabudowań dworskich**

Zabudowania dworskie zniszczono w 1946 r. Zachowały się fundamenty dworu z podpiwniczeniem oraz dwie studnie i założenia ogrodu ze stawem.

■ **Sianki – ruiny kaplicy „Grobowiec Hrabiny”**

Ruiny kaplicy grobowej z II poł. XIX w. z nagrobkami Klary i Franciszka Stroińskich, ówczesnych właścicieli Sianek. W zadrzewieniu obok widoczne ślady po drewnianej spalonej cerkwi z 1831 r.

Park Krajobrazowy Doliny Sanu

■ **Dwernik – ślady dawnej zabudowy, drewniany kościół**

Drewniany kościół zbudowany z materiału z cerkwi w Lutowiskach, część wyposażenia pochodzi z nieistniejącej cerkwi w Lutowiskach. Na dawnym cmentarzu przycerkiewnym zachowało się kilkanaście nagrobków. Ponadto zachował się starodrzew w miejscu zabudowań dworskich i ruiny młyna na potoku Dwernik.

■ **Chmiel – drewniana cerkiew z cmentarzem**

Drewniana cerkiew greckokatolicka z 1906 r. pw. św. Mikołaja biskupa, obecnie kościół rzymskokatolicki. Przy cerkwi kilkanaście nagrobków przedwojennych oraz najstarsza w Bieszczadach płyta nagrobna z 1641 r. Feronii z Dubrawskich Orlickiej.

■ **Lutowiska – murowany kościół**

Kościół murowany w stylu neogotyckim z 1920 r. pw. św. Stanisława biskupa, zbudowany z inicjatywy ks. Michała Hucińskiego. Po II wojnie św. przywrócony do kultu w 1963 r.

■ **Lutowiska – żydowski cmentarz**

Po leskim jest to drugi co do wielkości cmentarz żydowski w Bieszczadach, na którym zachowało się ponad 500 kamiennych nagrobków (macew) z okresu od końca XVIII w. do ok. 1940 r.

■ **Lutowiska – dawna zabudowa**

Lutowiska utraciły prawa miejskie w 1919 r. Ze starej zabudowy przedwojennego miasteczka zachowały się m.in.: drewniana willa z narożną wieżyczką, ruiny murowanej synagogi, a w Posadzie Dolnej – kilka starych, drewnianych chatup bojkowskich.

■ **Smolnik – drewniana cerkiew z cmentarzem**

Drewniana cerkiew z 1791 r. pw. św. Michała Archanioła w typie bojkowskim, obecnie kościół rzymskokatolicki pw. Wniebowzięcia NMP. We wnętrzu fragment polichromii z końca XVIII w. W 2013 r. wpisana na Listę Światowego Dziedzictwa UNESCO. Przy cerkwi dawny cmentarz z kilkoma nagrobkami.

■ **Krywe – ruiny murowanej cerkwi**

Ruiny murowanej cerkwi z 1842 r. pw. św. Paraskewy. Przy cerkwi dawny cmentarz z kilkoma nagrobkami.

■ **Hulskie – ruiny murowanej cerkwi**

Ruiny cerkwi murowanej z 1820 r. pw. św. Paraskewy. Przy cerkwi ruiny parawanowej dzwonnicy.

■ **Tworylne – ślady dawnej zabudowy**

Zachowana podmurówka drewnianej cerkwi z 1876 r. oraz ruiny dzwonnicy. Obok nich – ruiny kaplicy dworskiej, zbudowanej w 1893 r. przez właściciela majątku Wincentego Łęckiego. Ponadto fundamenty zabudowań dworskich i aleja wysadzona wiązami, lipami i jesionami.

Ciśniańsko-Wetliński Park Krajobrazowy

■ **Balnica – murowana kaplica**

Murowana kaplica z połowy XIX w. pw. Zestania Ducha Świętego, przy cudownym źródle. Odbudowana w 2001 r. z ruin, obecnie we wnętrzu obraz Matki Bożej Opiekunki Lasu, autorstwa Zdzisława Pękalskiego, znanego bieszczadzkiego twórcy z Hoczwi.

■ **Cisna – murowany kościół**

Neogotycki kościół parafialny pw. św. Stanisława Biskupa z 1914 r.

■ **Łopienka – murowana cerkiew**

Murowana cerkiew z I poł. XIX w., odbudowana w latach 90. XX w. Przed II wojną św. w cerkwi znajdowała się stynąca łaskami ikona Matki Bożej (obecnie w kościele w Polańczyku – sanktuarium MB Pięknego Miłości).

■ **Maniów – murowana kaplica**

Murowana kaplica z ok. 1914 r. Obecnie odremontowana.

■ **Rabe – murowana kaplica z cudownym źródłem**

Murowana kaplica nakryta blachą z ok. 1920 r., przy źródle w lesie (Synarewo). Postawiona w miejscu starszej, drewnianej kapliczki pochodzącej z XIX w. na pamiątkę ukazania się wg podania Matki Boskiej jednemu z mieszkańców Rabego.



Nagrobek z 1641 r. w Chmielu (G.H.)



Cerkiew w Łopience (G.H.)



Wnętrze cerkwi w Smolniku nad Ostawą (G.H.)

■ Roztoki Dolne – drewniana cerkiew z 1830 r.

Drewniana cerkiew z 1830 r. pw. św. Michała, obecnie kościół rzymskokatolicki. Obecny wygląd uzyskała podczas remontu w 1983 r. (dobudowano kruchtę i dwie wieże).

■ Smolnik – murowana cerkiew i dawna zabudowa wejska

Murowana cerkiew z 1806 r. pw. św. Mikołaja biskupa, obecnie kościół rzymskokatolicki. We wnętrzu zachowany ikonostas z początku XIX w. w stylu barokowym oraz ołtarze boczne z ikonami z XVIII i XIX w. We wsi zachowała się dawna zabudowa z początku XX w. – ustawione kalenicowo drewniane chaty konstrukcji zrębowej malowane na brązowy kolor z białymi pasami między balami.

■ Turzańsk – drewniana cerkiew

Drewniana cerkiew z 1803 r. pw. św. Michała Archanioła, obecnie cerkiew prawosławna. Zbudowana w stylu cerkwi łemkowskich typu północno-wschodniego. Ściany dekorowane figuralno-ornamentalną polichromią z 1898 r. We wnętrzu zachowane zabytkowe wyposażenie (m.in. ikonostas z I poł. XIX w., ołtarze boczne). W 2013 r. wpisana na Listę Światowego Dziedzictwa UNESCO. Przy świątyni najwyższa w polskich Karpatach drewniana dzwonnica.

■ Bieszczadzka Kolejka Leśna

W oparciu o infrastrukturę nieistniejącej kolejki do transportu drewna, kursuje dziś kolejka turystyczna. Przewozi turystów górnymi dolinami z Majdanu koło Cisnej do Przysławia oraz na zachód, wzdłuż słowackiej granicy aż do Balnicy.

■ Cmentarze wojenne na terenie MRB „KW”

Pogranicze polsko-słowacko-ukraińskie w Karpatach było w XX w. areną wielkich zmagañ wojennych podczas kilku konfliktów. Najważniejsze z nich to przede wszystkim wielka wojna w latach 1914–1918, wojna polsko-ukraińska (1918–1919) i węgiersko-słowacka (tzw. Mała wojna) w 1939 r. oraz II wojna światowa (1939–1945 i walki Wojska Polskiego z Ukraińską Powstańczą Armią (UPA) w latach 1944–1947). Ważne z punktu strategicznego położenie obszaru w głównym łańcuchu Karpat, pomiędzy Przełęczami Łupkowską (640 m n.p.m.) a Użocką (853 m n.p.m.), przyciągało uwagę strategów ówczesnego świata. Przełęcze karpackie od wieków stanowiły drogę łączącą terytorium

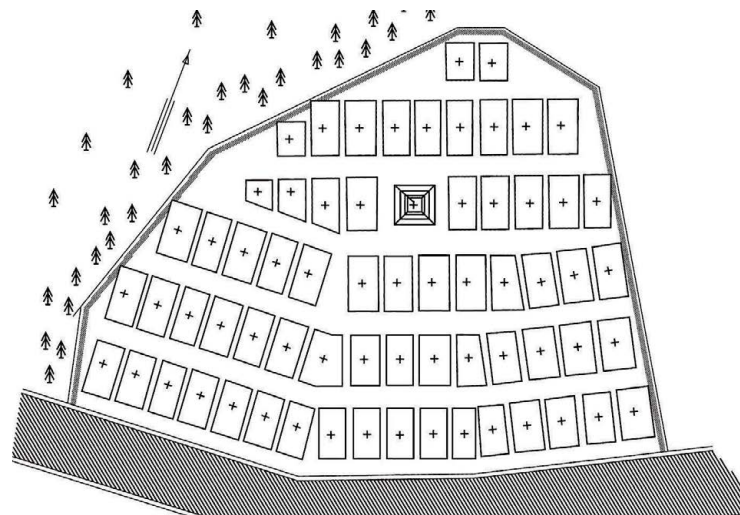
Królestwa Polskiego i Rusi Zakarpackiej z Królestwem Węgier oraz z Europą południową. Szczególne znaczenie miały te przełęcze, przez które przechodziły linie kolejowe oraz drogi tranzytowe o dużym znaczeniu handlowym i strategicznym. Do tych miejsc należały m.in. przełęcze pod Radoszycami (684 m n.p.m.), Łupkowska (640 m n.p.m.) z tunelem kolejowym oddanym do użytku 30.05.1987 r., o długości 416 m, z transkarpacką linią kolejową, Beskid Wołosacki (1104 m n.p.m.), Użocka (853 m n.p.m.) z linią kolejową Użgorod–Łwów. Przełęcze stały się z tego względu celem długotrwałych walk, skutkiem czego linia frontu albo stagnowała wzdłuż pasm górskich, bądź też przesuwała się raz na północ, to znów na stronę południową. Pamiątkami po tych wydarzeniach są cmentarze, okopy, twierdze, pozostałości uzbrojenia.



Fragment cmentarza wojennego w Bukowcu (G.H.)

■ Cmentarze wojenne w polskiej części MRB „KW”

Cmentarze z I wojny światowej znajdowały się m.in. w Bukowcu, Komańcy, Starym Łupkowie, Cisnej, na stokach Chryszczatej, Magurycznego, Patryi, Łopiennika, w Szczawnem, Siankach, Tworylnem. Wygląd ich znany jest jedynie z fotografii, a miejsca lokalizacji – z map historycznych i zachowanych śladów w krajobrazie, najczęściej w formie zadrzewienia i ułożonych w regularnych odstępach mogił ziemnych. W Cisnej znajdował się cmentarz wojenny o powierzchni ok. 8 arów. Dziś nie istnieje, lecz zachował się jedynie odręczny plan z 1954 r. Oprócz cmentarzy wojennych zakładanych w miejscu bitew, poległych żołnierzy chowano w wydzielonych kwaterach w obrębie istniejących



Plan nieistniejącego cmentarza w Cisnej (G.H.)



Cmentarz wojenny w nieistniejącej wsi Ruské (G.H.)

cmentarzy grzebalnych, m.in. na północ od cerkwi w Turzańsku znajduje się miejsce, gdzie zostali pochowani żołnierze polegli podczas walk w Turzańsku i okolicy, w zimie 1914/1915. Na zdjęciach archiwalnych z Wołosatego, Ustrzyk Górnych, widoczne są świeżo usypane mogiły ziemne z wbitymi drewnianymi krzyżami. Ze względu na strategiczne położenie Wielkiego Działu i Chryszczatej, miejsce to było areną wielu walk podczas różnych konfliktów zbrojnych. Do dziś czytelne są w krajobrazie pozostałości rowów strzeleckich, bunkrów i ziemnych umocnień austriackich z roku 1914, polskich z roku 1920 oraz z II wojny światowej. W latach 1945–1947 masyw i wzgórze Chryszczatej były schronieniem oraz bazą wypadową dla oddziałów UPA. Dziś miejsca te wymagają szczegółowych badań i ochrony, ponieważ z czasem będą coraz trudniejsze do odnalezienia.

■ Cmentarze wojenne w słowackiej części MRB „KW”

Największe bitwy po południowej stronie Karpat miały miejsce na początku I wojny światowej – w listopadzie 1914 r., a następnie na początku stycznia 1915 r., kiedy to linia frontu przesunęła się z Halicza (po stronie polskiej) na tereny leżące na północ od Stakčína, gdzie zatrzymała się aż do końca maja. Na terenie wsi położonych w granicach Parku „Połoniny” występuje łącznie ok. 14 cmentarzy wojennych i kwater. Zostało na nich pochowanych łącznie blisko 2040 żołnierzy różnej narodowości (m.in. Węgrów, Austriaków, Czechosłowaków, Rumunów, Rosjan i Niemców oraz Polaków). W ostatnich latach dawne cmentarze wojenne są odnawiane i udostępniane dla turystów.

Dara – cmentarz zlokalizowany jest w nieistniejącej obecnie miejscowości, powyżej murowanej cerkwi, jako część obecnego cmentarza. Na cmentarzu o powierzchni 360 m² pochowanych jest łącznie 30 nieznanymi żołnierzy, którzy zginęli podczas walk w okolicznych lasach. Na cmentarzu ustawiono w ostatnich latach drewniane krzyże oraz tablicę informacyjną.

Prislop – znajduje się przy cerkwi greckokatolickiej i był założony w 1917 r. Na cmentarzu pochowanych jest łącznie 81 żołnierzy austro-węgierskich, którzy zginęli podczas rosyjskiej ofensywy w listopadzie 1914 r. Cmentarz obecnie jest utrzymany w dobrym stanie i ogrodzony.

Ruský Potok – cmentarz położony jest przy drodze z Ruskiego Potoku do miejscowości Prislop. Na powierzchni 588 m² pochowanych jest 37 żołnierzy, prawdopodobnie austriacko-węgierskiej armii. Obecnie cmentarz zarasta krzewami, a nagrobki są coraz mniej identyfikowalne i wymagają zabiegów konserwacyjnych.

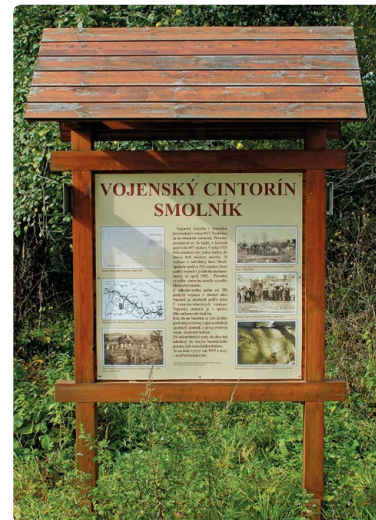
Topoľa – cmentarz utworzony w 1917 r., w sąsiedztwie drewnianej cerkwi pw. św. Michała. W grobach pojedynczych i zbiorowych pochowano łącznie 240 żołnierzy. Z przeprowadzonej w 1922 r. rewizji cmentarza zachował się jego plan oraz nazwiska pochowanych osób. Z tego spisu znanych jest 26 nazwisk żołnierzy, będących w większości pochodzenia czeskiego. Pozwala to przypuszczać, że mogli być tu pochowani również żołnierze rosyjscy. W 1996 r. cmentarz został odnowiony, groby są dobrze identyfikowalne, a teren systematycznie wykaszany.

Čiščovaty (okolice Runiny) – cmentarz o powierzchni 961 m² obejmuje 67 grobów pojedynczych i zbiorowych. Łącznie zostało tu pochowanych 90 nieznanymi, przeważnie rosyjskich żołnierzy. Obecnie cmentarz jest odnowiony.

Ulič – cmentarz wojenny z 1917 r. o powierzchni 663 m², usytuowany jest na zachód od cerkwi greckokatolickiej. Zachował się plan cmentarza z 1921 r. Pochowanych jest na nim 71 żołnierzy – 62 należało do armii austriacko-węgierskiej, a 9 – rosyjskiej. Pośród pochowanych tu żołnierzy znajduje się mogiła księcia Aleksandra Aleksejowicza z carskiego rodu Romanowych, naczelnego generała sztabu, który zginął podczas inspekcji na Majkovej łące pod wsią Zboj. Na cmentarzu pochowany jest ponadto rosyjski generał Mikołaj Mikołajewicz Mirbach.

Zboj – cmentarz wojenny z 1917 r. znajduje się w północnej części obecnego cmentarza. Pochowanych jest na nim 203 żołnierzy, spośród których 197 było pochodzenia rosyjskiego. Cmentarz jest zadbany.

Nowa Sedlica – zachowały się ślady dawnego cmentarza sowieckich żołnierzy, których ciała ekshumowano w 1946 r. i przeniesiono na wojenny cmentarz w Michalovcach.



Tablica przy cmentarzu wojennym w Smolniku (G.H.)



Smolník – odnowiony cmentarz wojenny (G. H.)



Velka Polana – odnowiony cmentarz wojenny (G.H.)

Ostrožnica – cmentarz z 1917 r. o powierzchni 172 m². Pochowanych jest 84 żołnierzy, spośród których 36 to żołnierze armii austriacko-węgierskiej a 8 – rosyjscy.

Ruské – tu znajdowały się dwa cmentarze wojenne – jeden przy cerkwi, gdzie pochowanych było 14 nieznanymi żołnierzy, i drugi o powierzchni 395 m², na którym pochowanych jest łącznie blisko 100 nieznanymi żołnierzy.

Smolník – cmentarz wojenny znajduje się w miejscu cmentarza grzebalnego i pochowanych jest na nim łącznie 124 nieznanymi żołnierzy.

Stakcín – cmentarz wojenny

No cmentarzu wojennym na Pánskej hore pochowanych jest 959 żołnierzy z I wojny św. Jest to największy cmentarz w regionie. Na cmentarz przeniesiono 117 żołnierzy z I wojny św., z wysiedlonej wsi Starina, w związku z budową zbiornika wodnego Starina.

Starina – cmentarz nie istnieje od czasu wysiedleń związanych z budową zbiornika wodnego Starina, a ciała ok. 116 żołnierzy przeniesiono na cmentarz w Stakcinie.

Velka Polana – dwa wojenne cmentarze. Jeden z nich położony jest blisko ruin starej cerkwi greckokatolickiej, na którym pochowanych jest łącznie 340 żołnierzy. Prace renowacji cmentarza wykonano według stylu głównego architekta grobów wojennych,



Velka Polana – Rotunda na cmentarzu wojennym (G.H.)

wybitnego słowackiego architekta Dušana Jurkoviča. Zwraca uwagę kamienna rotunda, która była wzniesiona z materiału pochodzącego ze zrujnowanej pobliskiej cerkwi.

Drugi, tzw. „Rusky cintorin”, znajduje się na wzniesieniu Hodošik w masywie Kučalatej (851 m n.p.m.). Jest to najwyżej położony wojenny cmentarz z I wojny światowej na Słowacji. Na powierzchni 210 m² pochowanych jest łącznie 220 żołnierzy, w większości rosyjskich.

Zvala – na powierzchni 394 m² było pochowanych łącznie 288 żołnierzy rosyjskich. Po wysiedleniu mieszkańców wsi i likwidacji wioski cmentarz podupadł i jest źle zachowany.

■ **Cmentarze wojenne w ukraińskiej części MRB „KW”**

Na terenie Użańskiego Parku Narodowego również toczyły się intensywne walki podczas I i II wojny światowej. Po tych wydarzeniach pozostały opuszczone i zapomniane cmentarze wojenne oraz pozostałości po systemie obrony Arpada, budowanym przez Węgrów w latach 1939–1944 wzdłuż karpacciego grzbietu. W ostatnich latach, dzięki zaangażowaniu zespołu wolontariuszy ukraińsko-rosyjsko-słowackich, zidentyfikowano kilka z nich i odrestaurowano.

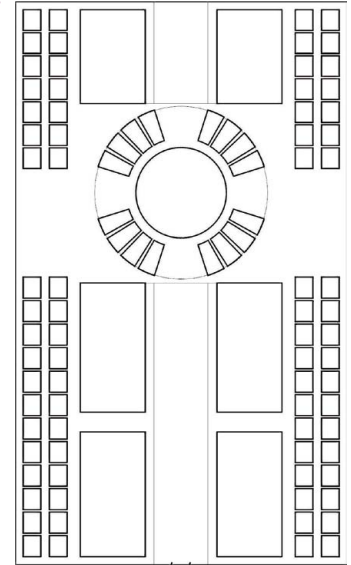
Wotosianka – cmentarz wojenny z I wojny światowej, pochodzący z 1916 lub 1917 r., na którym pochowano 687 żołnierzy.

Szczyt **Czeremchy** (1130 m n.p.m.) – cmentarz wojenny o powierzchni ok. 10 ha, na którym było pochowanych ponad 650 żołnierzy armii rosyjskiej i austro-węgierskiej. Góra Czeremcha, położona w rejonie Przetęczy Użockiej, miała

ważne pod względem strategicznym znaczenie. W latach 1914–1917 miała tu miejsce ważna bitwa pomiędzy wojskami rosyjskimi a austro-węgierskimi.

Užok – kwatera wojenna z I wojny światowej, położona w pobliżu drewnianej cerkwi. Pochowano tu 6 oficerów armii rosyjskiej, 6 oficerów armii austro-węgierskiej oraz 351 żołnierzy obydwu walczących stron. Pozostałe kwatery i mogiły wojenne odnotowano we wsiach **Užok** – 3 mogiły na cmentarzu żydowskim, **Zabrodź** – 153 pochówki (na cmentarzu grzebalnym) i **Domaszyn** – 1 grób (cmentarz grzebalny).

Na terenie Nadsiańskiego Parku Krajobrazowego występują ślady cmentarza wojennego w **Siankach** (kilkanaście mogił ziemnych przy cerkwi prawosławnej) oraz kwatery w **Jabtonce Niżnej**, stanowiące część cmentarza grzebalnego.



Wielkij Bereznyj – plan cmentarza wojennego (Rys. L. Kostulski)



Cmentarz Łubnia-Czeremcha (M.B.)



Turyści w PN Połoniny (M.B.)

Zasady zwiedzania Parku Narodowego „Połoniny”

- Natura i krajobraz Parku Narodowego to naturalne dziedzictwo, które należy chronić.
- Dla uprzyjemnienia obcowania z przyrodą, warto skorzystać z wyznaczonych pieszych szlaków turystycznych oraz ścieżek edukacyjnych, a także z oznaczonych tras rowerowych. Do dyspozycji turystów są punkty informacyjne.
- W celu aktywnego wypoczynku i uprawiania sportu w Parku Narodowym można korzystać z wyznaczonych tras narciarstwa zjazdowego i biegowego.
- Biwakowanie, rozpalanie ogniska lub spędzanie nocy w Parku Narodowym może odbywać się tylko w wyznaczonych miejscach.
- Natury dotykaj sercem. W Parku Narodowym zrywanie roślin, zbieranie ich owoców, niszczenie drzew, łapanie oraz zabijanie zwierząt, jak i niszczenie krajobrazu, jest surowo zabronione.
- W celu ochrony dzikich zwierząt w ich naturalnym środowisku, psy mogą być prowadzone tylko w kagańcu oraz na smyczy.
- Cisza oraz spokój w Parku Narodowym wpływają korzystnie na zdrowie oraz poprawiają samopoczucie, na terenie obowiązuje zakaz używania efektów świetlnych oraz dźwiękowych poza zamkniętymi pomieszczeniami.
- Zachowaj czystość na terenie Parku Narodowego, wyrzucaj śmieci tylko w miejscach oznaczonych. Na terenie Parku, zwłaszcza w okresie suszy, nie pal. Palenie może spowodować pożar.

Zasady udostępniania Bieszczadzkiego Parku Narodowego do celów edukacyjnych i turystycznych (pełna wersja Zasad udostępniania z załącznikami dostępna jest na stronie BdPN: www.bdpn.pl)

1. Na obszarze Bieszczadzkiego Parku Narodowego funkcjonuje sieć oznakowanych szlaków turystycznych, ścieżek przyrodniczych i historyczno-przyrodniczych oraz ścieżek spacerowych, które są udostępnione dla zwiedzających. Ze względu na bezpieczeństwo zwiedzających i ochronę przyrody poruszanie się po szlakach na obszarze parku narodowego dozwolone jest wyłącznie od świtu do zmierzchu. Za wstęp na szlaki tury-

styczne oraz za udostępnianie obszaru ścieżek przyrodniczych, pomiędzy 28 kwietnia a 13 listopada, pobierane są opłaty w punktach informacyjno - kasowych. Wysokość opłat określa cennik. Opłata jest ważna na cały dzień.

2. Zabrania się wprowadzania psów na szlaki turystyczne i ścieżki przyrodnicze, za wyjątkiem odcinków prowadzących wzdłuż dróg publicznych. Osoby niepełnosprawne mają prawo poruszać się po szlakach i ścieżkach wraz ze specjalnie oznaczonym psem asystującym.
3. Turystyka konna dozwolona jest po specjalnie oznakowanych trasach dla turystyki konnej. Obowiązują następujące zasady dotyczące poruszania się konno na terenie parku:
 - szlaki konne w BdPN są przeznaczone głównie dla poruszania się na koniach będących własnością parku;
 - w zakresie ściśle ograniczonym - limitowanym dyrektor parku może udostępnić szlaki konne dla stadnin z otuliny BdPN. Wysokość opłat za jazdy konne określa cennik.
4. W Bieszczadzkim Parku Narodowym wyznaczono trasy dojazd bryczkami konnymi - będącymi własnością parku. Za przejazd bryczką pobierane są opłaty. Wysokość opłat określa cennik będący odrębnym załącznikiem. Trasy do w/wjazd mają następujący przebieg: Tarnawa Niżna – Dźwiniacz; Tarnawa Niżna – Bukowiec (droga publiczna); Bukowiec parking – Dol. Potoku Niedźwiedziego (do deszczochronu); Bukowiec parking – Beniowa – Bukowiec parking; Wołosate – odcinek drogi (częściowo publicznej) w kierunku Przetęczy Bukowskiej (4 km); Wołosate – Ustrzyki Górne (wzdłuż drogi publicznej); Wołosate – trasa przez tereny łąkowo - pastwiskowe w oddziale nr 180 (2 km).



Oznakowanie szlaku na Połoninie Wetlińskiej (B.Ć.)

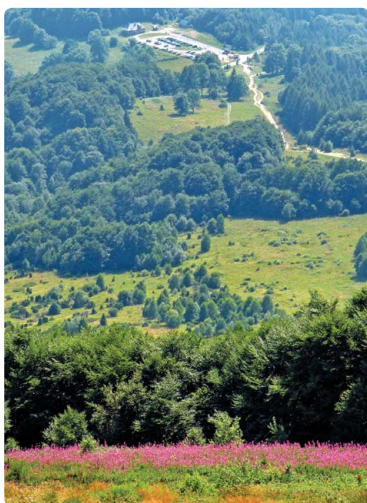


Przejazd bryczką w dolinie Wołosatki (T.D.)



Zimowa wędrówka na nartach (T.D.)

5. Turystyka rowerowa w granicach parku dozwolona jest po drogach publicznych oraz (po wykupieniu opłaty wstępu na szlak) po odpowiednio oznakowanych trasach w dolinie górnego Sanu.
6. Wędrówki na nartach dozwolone są na oznakowanych odcinkach pieszych szlaków turystycznych oraz na: trasach spacerowych wokół Wetliny; trasach spacerowych w Wołosatem (po ich uruchomieniu); trasach spacerowych w obwodzie ochronnym Tarnawa (po ich uruchomieniu).
7. Biwakowanie dozwolone jest w następujących miejscach wyznaczonych przez BdPN: Pole namiotowe w Bereżkach; Kamping Górna Wetlinka. Za korzystanie z pola namiotowego pobierane są opłaty, których wysokość określa cennik.
8. W okresie od 28 kwietnia do 13 listopada, za korzystanie z następujących parkingów: w Ustrzykach Górnych, w Wołosatem, na Przełęczy



Parking na Przełęczy Wyżnej (B.C.)

Wyżniańskiej, w Brzegach Górnych, w Bukowcu, w dolinie Terebowca, w dolinie Rzeczyca, w Bereżkach przy polu biwakowym, w obrębie kompleksu turystycznego Górna Wetlinka, przy torfowisku wysokim w Tarnawie Wyżnej BdPN pobiera opłatę, wysokość której określają odrębne załączniki. W okresie po 13 listopada do 31 grudnia BdPN na parkingach w Ustrzykach Górnych (wejście na Poł. Caryńską), w Wołosatem, na Przełęczy Wyżniańskiej oraz w Brzegach Górnych Park zapewnia nadzór w zakresie ich organizacji oraz pobiera opłaty.

9. Rozpalanie ognisk dozwolone jest wyłącznie w miejscach wyznaczonych i odpowiednio przygotowanych przez BdPN:

- Przy obiekcie Zachowawczej Hodowli Konia Huculskiego w Wołosatem,
- Przy obiekcie w Tarnawie Niżnej - baza „Nad Roztokami”,
- Przy obiekcie hoteliku w Ustrzykach Górnych- „Biały”,
- Na Kampingu Górna Wetlinka,
- Wiata ogniskowa przy Terebowej Stacji Edukacji Ekologicznej w Suchych Rzekach,
- Wiata ogniskowa w Ustrzykach Górnych (wejście na Połoninę Caryńską),
- Wiata ogniskowa na polu namiotowym w Bereżkach,
- Wiata ogniskowa w dolinie Terebowca (Ustrzyki Górne),
- Wiata ogniskowa przy Stancji Konnej w Tarnawie Niżnej,
- Wiata ogniskowa w Wołosatem,
- Wiata ogniskowa w Brzegach Górnych.



Wiata ogniskowa (T.D.)

Regulamin korzystania z wiat ogniskowych oraz wysokość opłat określa cennik.

10. Organizowanie imprez turystycznych, w tym rajdów, na obszarze parku, dozwolone jest wyłącznie za zgodą dyrektora parku i na warunkach uzgodnionych przed organizacją imprezy.

11. Organizatorzy imprez turystycznych muszą zapewnić udział przewodnika górskiego z uprawnieniami na Beskidy Wschodnie lub przewodnika górskiego beskidzkiego (wg Rozporządzenia Ministra Sportu i Turystyki z dnia 26 czerwca 2014 r., w sprawie nabywania uprawnień przewodnika górskiego Dz. U. z 2014 r., poz. 868), w obsłudze grupy turystów powyżej 10 osób. Ustala się maksymalną liczbę osób w grupie na 50.

12. Przewodnik górski beskidzki posiadający uprawnienia na obszar Beskidów Wschodnich oraz posiadający ważną licencję BdPN, wchodząc na teren parku nie wnosi opłat za udostępnianie obszaru ścieżek przyrodniczych.



Zwiedzanie BdPN z przewodnikiem (E.B.)



Zajęcia edukacyjne w BdPN (G.H.)

13. Dyrektor parku wyznacza spośród pracowników osoby do oprowadzania grup w obszarze parku w celach edukacyjnych oraz turystycznych.

14. Ratownik górski oraz ratownik górski z psem ratowniczym mają prawo bezpłatnego wstępu na szlaki i udostępnianie obszaru ścieżek przyrodniczych na terenie parku na podstawie ważnej legitymacji służbowej.

15. Za bezpieczeństwo uczestników imprez i przestrzeganie przepisów obowiązujących na terenie parku odpowiada organizator imprezy turystycznej.

16. Wykonywanie zdjęć i filmów dla celów komercyjnych wymaga uzyskania zgody dyrektora parku i wniesienia opłaty. Wysokość opłat określa cennik.

17. Ze względu na bezpieczeństwo turysty, w sezonie zimowym, zaleca się zgłosić planowaną trasę przejścia w stacjach ratunkowych GOPR.

18. W okresie od 1 stycznia do 27 kwietnia oraz od 14 listopada do 31 grudnia nie pobiera się opłat za wstęp na szlaki i za udostępnienie ścieżek przyrodniczych.

19. Uprawnionymi do kontroli osób w zakresie przestrzegania przepisów obowiązujących na terenie parku, w tym do kontroli opłat wstępu, oraz do nakładania mandatów karnych są pracownicy Służby Parku i funkcjonariusze Straży Parku.

20. Na obszarze Bieszczadzkiego Parku Narodowego zabrania się:

- zaktócenia ciszy;
- chwytania lub zabijania dziko występujących zwierząt, zbierania lub niszczenia jaj, postaci młodocianych i form rozwojowych zwierząt, płoszenia zwierząt kręgowych,
- zbierania poroży, niszczenia nor, gniazd, legowisk i innych schronień zwierząt oraz ich miejsc rozrodu;
- połowu ryb i innych organizmów wodnych;
- niszczenia lub umyślnego uszkodzenia roślin i grzybów oraz zbioru dziko występujących roślin i grzybów i ich części;
- użytkowania, niszczenia, umyślnego uszkodzenia, zanieczyszczenia i dokonywania zmian obiektów przyrodniczych, obszarów oraz zasobów, tworów i składników przyrody;
- wykonywania prac ziemnych trwale zniekształcających rzeźbę terenu;
- pozyskiwania skał, w tym torfu, oraz skamieniałości, w tym kopalnych szczątków roślin, zwierząt i minerałów;
- niszczenia obiektów dziedzictwa historycznego;

- ruchu pieszego, rowerowego, narciarskiego i jazdy konnej wierzchem, z wyjątkiem dróg publicznych oraz szlaków, ścieżek i tras wyznaczonych przez dyrektora parku narodowego;
- poruszania się pieszo po trasach turystyki konnej, poruszania się na rowerach po turystycznych szlakach pieszych i konnych oraz ścieżkach przyrodniczych, z wyjątkiem ich odcinków biegnących drogami publicznymi;
- ruchu pojazdów poza drogami publicznymi i drogami wewnętrznymi parku prowadzącymi do osiedli mieszkalnych, kempingów i pól namiotowych;
- uprawiania sportów wodnych i motorowych, pływania po rzekach i potokach znajdujących się w granicach parku narodowego;
- naruszania ekosystemów parku poprzez loty na motolotniach, lotniach, parolotniach, spadolotniach oraz używania innych urządzeń latających tj. drony czy latawce;
- biwakowania, z wyjątkiem miejsc wyznaczonych przez dyrektora parku narodowego;
- organizacji imprez rekreacyjno-sportowych bez zgody dyrektora parku narodowego;
- palenia ognisk i wyrobów tytoniowych oraz używania źródeł światła o otwartym płomieniu, z wyjątkiem miejsc wyznaczonych przez dyrektora parku narodowego;
- zaśmiecania terenu, pozostawiania resztek pożywienia i opakowań, zanieczyszczania wód, powietrza i gleby – śmieci należy znosić do pojemników umieszczonych przy punktach informacyjno-kasowych lub innych obiektach infrastruktury turystycznej;
- prowadzenia bez zgody dyrektora parku działalności handlowej;
- umieszczania tablic, napisów, ogłoszeń reklamowych i innych znaków.



Pole namiotowe (T.D.)



Wiata odpoczynkowa na szlaku (B.Ć.)



Punkt informacyjno-kasowy BdPN (B.Ć.)

21. Nie udostępnia się terenu parku dla następujących celów:

- amatorskiego połowu ryb;
- lotów na lotniach, paralotniach, motolotniach i spadołotniach;
- lotów latawców i skrzydeł do przemieszczania narciarzy oraz lotów dronów;
- wykonywania lotów samolotami, helikopterami i innymi środkami powietrznymi w celach turystycznych;
- używania na wodach Parku kajaków, pontonów i innego sprzętu pływającego.



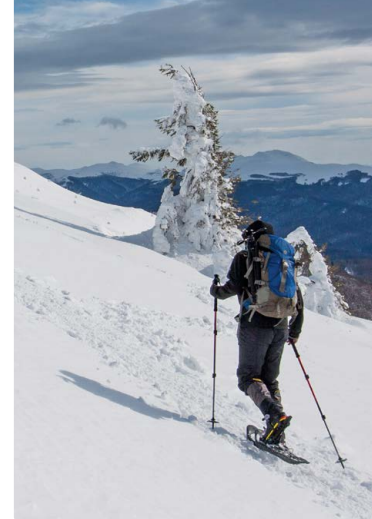
Zwiedzanie PN Połoniny (P.G.)

Zasady zwiedzania Bieszczadzkiego Parku Narodowego zimą

1. Dla zwiedzających Park w zimie przeznacza się sieć oznakowanych szlaków pieszych, które mogą być użytkowane również jako trasy wędrowek na nartach wyposażonych w foki. Najbardziej odpowiednimi nartami do zimowych wędrowek po szlakach są narty skiturowe lub narty śladowe. Na terenie BdPN nie funkcjonują trasy narciarstwa zjazdowego i biegowego (zorganizowane trasy narciarskie).
2. Ze względu na zainstalowane urządzenia służące ochronie otoczenia przyrodniczego szlaków pieszych (bariery drewniane i taśmowe) oraz progi drewniane utrwalające podłoże, w czasie przemieszczania się po szla-

kach należy zachować szczególną ostrożność. Bezwzględnie zabrania się dokonywania zjazdów z grzbietów połonin w dół stoków. Takie zachowanie grozi ciężkimi kontuzjami. Nakazuje się odpinać narty na stromych odcinkach stoków. BdPN nie ponosi odpowiedzialności za skutki wypadków związanych z niewłaściwym korzystaniem ze szlaków.

3. Do wypraw terenowych należy się odpowiednio przygotować. Szczególną uwagę należy zwrócić na obuwie, gdyż w wielu miejscach na szlakach może występować oblodzenie wymagające od turysty używania tzw. „raków”.
4. Zwiedzanie Parku w porze nocnej (od zmierzchu do świtu) jest zabronione.
5. Ze względu na bezpieczeństwo turysty w sezonie zimowym, zaleca się zgłosić planowaną dłuższą trasę przejścia w stacji ratunkowej GOPR w Ustrzykach Górnych.
6. Zabrania się pozostawiania w granicach parku jakiegokolwiek formy pokarmu dla zwierząt, gdyż taka praktyka przyczynia się do ich synantropizacji.
7. W okresie zimowym parkingi w Ustrzykach Górnych (wejście na Pot. Caryńską), w Wołosatem, na Przełęczy Wyżniańskiej oraz w Brzegach Górnych są odśnieżane i nadzorowane przez Park, a za korzystanie z nich pobierane są opłaty.
8. BdPN udostępnia wolnostojące toalety na Przełęczy Wyżnej, Przełęczy Bukowskiej oraz sanitariaty w Wołosatem przy parkingu.
9. BdPN zastrzega sobie prawo do zamykania szlaków w przypadku występowania wyjątkowo niekorzystnych zjawisk (śnieżyce, oblodzenie szlaków, zagrożenie lawinowe, wiatrołomy, zerwanie kładek na ciekach wodnych, itp.).



Wędrowka w rakietach śnieżnych (T.D.)



Zimowy spacer na nartach (T.D.)

Spis treści

Wstęp	3
Zarys tworzenia, cele i główne walory	4
Charakterystyka poszczególnych obszarów chronionych wchodzących w skład MRB „Karpaty Wschodnie”	6
Charakterystyka geograficzna MRB „Karpaty Wschodnie”	11
Charakterystyka przyrodnicza MRB „Karpaty Wschodnie” i ochrona	14
Opis wybranych ścieżek przyrodniczych i szlaków w poszczególnych obszarach chronionych MRB „Karpaty Wschodnie”	18
Opis wybranych atrakcji przyrodniczych na terenie MRB „Karpaty Wschodnie”	28
Zasoby kulturowe Międzynarodowego Rezerwatu Biosfery „Karpaty Wschodnie”	38
Zasady zwiedzania	60

BIESZCZADY & MRB „KARPATY WSCHODNIE”



Krok 1. Pobierz aplikację Bieszczady & MRB Karpaty Wschodnie z App Store's / Google Playa lub skanując QR kod widoczny obok.

Krok 2. Nakieruj smartfona z aplikacją Bieszczady & MRB Karpaty Wschodnie i z włączonym trybem poszerzonej rzeczywistości (AR) na poniższe ikony cerkwi i dworu, aby zobaczyć ich wirtualne modele 3D.



Nieistniejący dwór w Siankach



Nieistniejąca cerkiew w Wołosatam

Wybrane atrakcje MRB „Karpaty Wschodnie”



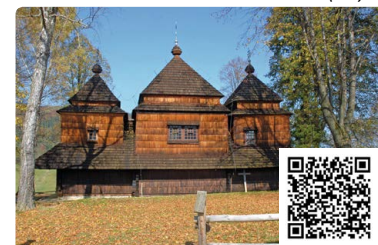
Bieszczadzkie potoniny – Tarnica i inne, BdPN (C.Ć.) LM6



Zachowawcza Hodowla Konia Huculskiego BdPN – Wołosate (C.Ć.) L6



Kaplica Strojskich (Grób Hrabiny) – Sianki, BdPN (G.H.) O7



Cerkiew bojkowska – Smolnik, PK Doliny Sanu (G.H.) L4



Kremenaros – BdPN, PN Poloniny, Użański PN (G.H.) J6



Panorama z Rabiej Skaty – BdPN, PN Poloniny (C.Ć.) H6



Zbiornik wodny Starina – punkt widokowy, PN Poloniny (C.Ć.) E7



Park Ciemnego Nieba - Kolonice, PN Poloniny (G.L.) J9



Drewniane cerkwie – Ulickie Krive i inne, PN Poloniny (G.H.) H8



Stary dąb „Dziad” – Stuzica, Użański PN (G.L.) J7